

T.C.

ERZİNCAN VALİLİĞİ

ERZİNCAN FEN LİSESİ MÜDÜRLÜĞÜ



STRATEJİK | 2024
PLAN | 2028



İSTİKLALMARŞI

Korkma, sönmez bu şafaklarda yüzen al sancak;
Sönmeden yurdumun üstünde tüten en son ocak.
O benim milletimin yıldızıdır, parlayacak;
O benimdir, o benim milletimindir ancak.

Çatma, kurban olayım, çehreni ey nazlı hilal!
Kahraman ırkıma bir gül! Ne bu şiddet, bu celal!
Sana olmaz dökülen kanlarımız sonra helal...
Hakkıdır Hakk'a tapan milletimin istiklal!

Ben ezelden beridir hür yaşadım, hür yaşarım.
Hangi çılgın bana zincir vuracakmış? Şaşarım!
Kükremiş sel gibiyim, bendimi çiğner, aşarım.
Yırtarım dağları, enginlere sığmam taşarım.

Garbın afakını sarmışsa çelik zırhlı duvar,
Benim iman dolu göğsüm gibi serhaddim var.
Ulusun, korkma! Nasıl böyle bir imanı boğar,
"Medeniyet!" dediğin tek dişi kalmış canavar?

Arkadaş! Yurduma alçakları uğratma sakın.
Şiper et gövdeni, dursun bu hayasızca akın.
Doğacaktır sana va'ettiği günler Hakk'ın...
Kim bilir, belki yarın, belki yarından da yakın.

Bastığın yerleri "toprak!" diyerek geçme, tanı:
Düşün altındaki binlerce kefensiz yatanı.
Sen şehit oğlusun, incitme, yazıktır atanı:
Verme, dünyaları alsan da, bu cennet vatanı.

Kim bu cennet vatanın uğruna olmaz ki feda?
Şüheda fışkıracak toprağı sıksan, şüheda!
Canı, cananı bütün varımı alsın da Huda,
Etmesin tek vatanımdan beni dünyada cüda.

Ruhumun senden, İlahi, şudur ancak emeli:
Değmesin mabedimin göğsüne namahrem eli.
Bu ezanlar ezanlar-ki şahadetleri dinin temeli
Ebedi yurdumun üstünde benim inlemeli.

O zaman vecd ile bin secde eder-varsa-taşım,
Her cerihamdan, İlahi, boşanıp kanlı yaşım,
Fışkırır ruh-ı mücerred gibi yerden na'şım;
O zaman yükselerek arşa değer belki başım.

Dalgalar sen de şafaklar gibi ey şanlı hilal!
Olsun artık dökülen kanlarımın hepsi helal!
Ebediyen sana yok, ırkıma yok izmihlal:
Hakkıdır, hür yaşamış bayrağımın hürriyet;
Hakkıdır, Hakk'a tapan, milletimin istiklal!

Mehmet AKIF ERSOY

Öğretmenler;
Yeni Nesil Sizin
Eseriniz Olacaktır.

H. Öztürk

GENÇLİĞE HİTABE

Ey Türk gençliği! Birinci vazifen, Türk İstiklalini, Türk cumhuriyetini, ilelebet, muhafaza ve müdafaa etmektir.

Mevcudiyetinin ve istikbalinin yegane temeli budur. Bu temel, senin, en kıymetli hazinendir. İstikbalde dahi, seni, bu hazineden, mahrum etmek isteyen, dahili ve harici, bedhahların olacaktır. Bir gün, istiklal ve cumhuriyeti müdafaa mecburiyetine düşersen, vazifeye atılmak için, içinde bulunacağın vaziyetin imkan ve şeraitini düşünmeyeceksin! Bu imkan ve şerait, çok namüsaıt bir mahiyette tezahür edebilir. İstiklal ve cumhuriyetine kastedecek düşmanlar, bütün dünyada emsali görülmemiş bir galibiyetin mümessili olabilirler. Cebren ve hile ile aziz vatanın, bütün kaleleri zapt edilmiş, bütün tersanelerine girilmiş, bütün orduları dağıtılmış ve memleketin her köşesi bilfiil işgal edilmiş olabilir. Bütün bu şeraitten daha elim ve daha vahim olmak üzere, memleketin dahilinde, iktidara sahip olanlar gaflet ve dalalet ve hatta hıyanet içinde bulunabilirler. Hatta bu iktidar sahipleri şahsi menfaatlerini, müstevlerin siyasi emelleriyle tevhit edebilirler. Millet, fakr u zaruret içinde harap ve bitap düşmüş olabilir.

Ey Türk istikbalinin evladı! İşte, bu ahval ve şerait içinde dahi, vazifen; Türk istiklal ve cumhuriyetini kurtarmaktır! Muhtaç olduğun kudret, damarlarındaki asil kanda, mevcuttur!

H. Öztürk





Dünyada her şey için, uygarlık için, yaşam için, başarı için en hakiki mürşit ilimdir, fendir. İlim ve fen haricinde mürşit aramak gaflettir, cehalettir, delalettir.

K. Atatürk

OKUL/KURUM BİLGİLERİ

İli:		İlçesi:	
Adres:	Mengüceli Mah. 1321. Sok. No: 2A	Coğrafi Konum (link)	https://maps.app.goo.gl/NLQU8Muke4jZddBN9
Telefon Numarası:	0446 226 07 48	Faks Numarası:	0446 226 07 43
e- Posta Adresi:	317381@meb.k12.tr	Web sayfası adresi:	https://erzincanfenlisesi.meb.k12.tr/
Kurum Kodu:	317381	Öğretim Şekli:	Tam Gün

OKUL GÖRSELİ



MÜDÜR SUNUŞU



Sayın Veliler, Değerli Öğrenciler ve Sevgili Meslektaşlarımız,

Eğitimin Türkiye'nin geleceğini şekillendiren en önemli unsurlardan biri olduğuna inancımızla, okulumuzun hedeflerine ulaşmak için büyük bir özveri ve kararlılıkla çalışıyoruz. Ülkemizin her köşesinde, üretken, eleştirel düşünebilen, iletişim becerileri güçlü ve iş birliğine açık nesillerin yetişmesi için var gücümüzle çaba harcıyoruz.

Okulumuz, her bireyin nitelikli bir eğitime eriştiği bir eğitim sisteminin temel taşı olmayı hedefliyor. Bu nedenle öğrencilerimizin iyi insan olmanın ve kendilerini tanımanın tüm yönlerini keşfedecekleri bir eğitim sürecini destekliyoruz.

2024-2028 dönemini kapsayan stratejik planımızı hazırlarken, katılımcı bir anlayışla hareket ettik ve stratejik yönetim kültürünü tüm okul camiamıza yaymayı amaçladık. Bu planın uygulanmasıyla, okulumuzun daha da ileriye taşınması için gerekli adımları atmış bulunuyoruz.

Okul Stratejik Planı, okulumuzun hedeflerine nasıl ulaşacağımızı belirleyen bir yol

haritasıdır. Bu plan, öğretmenlerimizin ve diğer personelimizin karar alma süreçlerine katkı sağlamasıyla birlikte, okulumuza olan bağlılığını artırır ve gelişimine katkıda bulunur.

Stratejik yönetim süreci, okulumuzun ihtiyaçlarının planlanması, analiz edilmesi, geliştirilmesi, izlenmesi ve değerlendirilmesini içerir. Bu süreç, okulumuzun mevcut durumunu değerlendirip stratejilerini belirlemesine yardımcı olarak hedeflere ulaşmasını sağlar.

Bu rehber, okulumuzun stratejik planını oluştururken temel alınacak standartları ve açıklamaları içerir. Amacımız, Millî Eğitim Bakanlığı'nın ve Erzincan İl Millî Eğitim Müdürlüğü'nün stratejik planlarıyla uyumlu bir şekilde hareket ederek, okulumuzun başarısını artırmaya yönelik katkı sağlamaktır.

2024-2028 döneminde stratejik planımızın başarıyla uygulanacağına inancımız tamdır. Bu süreçte emeği geçen ve katkı sunan tüm velilerimize, öğrencilerimize ve meslektaşlarımıza şükranlarımı sunarım.

Saygılarımla.

Şahin ÇUBUK
Okul Müdürü

İÇİNDEKİLER

OKUL/KURUM BİLGİLERİ	3
OKUL GÖRSELİ.....	4
MÜDÜR SUNUŞU	5
İÇİNDEKİLER	6
TABLOLAR LİSTESİ	9
ŞEKİLLER LİSTESİ.....	11
KISALTMALAR.....	12
TANIMLAR.....	13
GİRİŞ.....	15
1.BÖLÜM: STRATEJİK PLAN HAZIRLIK SÜRECİ.....	16
ÇALIŞMA TAKVİMİ.....	18
2. BÖLÜM: DURUM ANALİZİ.....	20
A. KURUMSAL TARİHÇE	21
B. UYGULANMAKTA OLAN STRATEJİK PLANIN DEĞERLENDİRİLMESİ.....	22
C. FAALİYET VE ÜRÜN HİZMETLERİNİN BELİRLENMESİ	23
D. MEVZUAT ANALİZİ	24
E. ÜST POLİTİKA BELGELERİ ANALİZİ	25
F. PAYDAŞ ANALİZİ.....	26
1. Paydaşların Tespiti.....	27
2. Paydaşların Önceliklendirilmesi	28
3. Paydaş Görüşlerin Alınması ve Değerlendirilmesi	29

4. Yönetici, Öğretmen ve Personel İç Paydaş Anketi Sonuçları	30
5. Öğrenci İç Paydaş Anketi Sonuçları	31
6. Veli İç Paydaş Anketi Sonuçları.....	32
G. KURULUŞ İÇİ ANALİZ.....	33
1. Okulun Künyesi.....	33
1.kulun Künyesi.....	33
2. Çalışan Bilgileri	34
3. Bina ve Okulumuzun Alanları	41
4. Sınıf ve Öğrenci Bilgileri	42
5. Donanım ve Teknolojik Kaynaklarımız.....	43
6. Mali Kaynaklar	44
7. İstatistiki Veriler	47
a. Öğrenci Durumu.....	47
b. Öğrenci Kursları (DYK)	48
c. YKS Başarısı	49
ç. Yarışmalar	50
d. Sportif Yarışmalar.....	51
e. Bilimsel Faaliyetler	52
f. Geziler	53
g. Sosyal ve Kültürel Faaliyetler	54
H. PESTLE ANALİZİ.....	55
I. GZFT ANALİZİ.....	57
İ. TESPİTLER VE İHTİYAÇLARIN BELİRLENMESİ.....	64
3. BÖLÜM: GELECEĞE BAKIŞ.....	67

STRATEJİK PLAN

2024-2028

A. Misyon.....	67
B. Vizyon	68
C. Temel Değerlerimiz	69
D. Stratejik Amaçlar, Hedefler	69
E. AMAÇ, HEDEF, GÖSTERGE VE STRATEJİLER	71
79	
4. BÖLÜM: MALİYETLENDİRME.....	80
5.BÖLÜM: İZLEME VE DEĞERLENDİRME.....	82
EKLER	83

TABLOLAR LİSTESİ

Tablo 1. Çalışma Takvimi	18
Tablo 2. Faaliyet Alanı-Ürün/Hizmet Listesi.....	23
Tablo 3. Mevzuat Analizi	24
Tablo 4. Üst politika belgeleri tablosu	25
Tablo 5. Paydaş Tablosu	27
Tablo 6. Paydaşların Önceliklendirilmesi	28
Tablo 7. Paydaş Görüşlerinin Alınmasına İlişkin Çalışmalar	29
Tablo 8. Temel Bilgiler Tablosu- Okul Künyesi.....	33
Tablo 9. Çalışanların Görev Dağılımı	34
Tablo 10. İdari Personelin Hizmet Süresine İlişkin Bilgiler	35
Tablo 11. Okul/Kurumda Oluşan Yönetici Sirkülasyonu Oranı	35
Tablo 12. İdari Personelin Katıldığı Hizmet İçi Programları	36
Tablo 13. Öğretmenlerin Hizmet Süreleri (Yıl İtibarıyla).....	37
Tablo 14. Kurumda Gerçekleşen Öğretmen Sirkülasyonunun Oranı.....	37
Tablo 15. Öğretmenlerin Katıldığı Hizmet İçi Eğitim Programları	38
Tablo 16. Kurumdaki Mevcut Hizmetli/ Memur Sayısı.....	39
Tablo 17. Okul/kurum Rehberlik Hizmetleri	40
Tablo 18. Fizik Mekân Durumu	41
Tablo 19. Sınıf kademesine göre öğrenci cinsiyet durumu	42
Tablo 20. Teknolojik Kaynaklar Tablosu.....	43
Tablo 21. Kaynak Tablosu	44
Tablo 22. Harcama Kalemler	45
Tablo 23. Gelir-Gider Tablosu	46
Tablo 24. Öğrenci İstatistikleri Tablosu.....	47
Tablo 25. DYK'lara İlişkin İstatistikler	48
Tablo 26. YKS İstatistikleri.....	49
Tablo 27. Yarışmalara İlişkin İstatistikler.....	50
Tablo 28. Sportif Yarışmalara İlişkin İstatistikler.....	51
Tablo 29. Bilimsel Faaliyetlere İlişkin İstatistikler	52

Tablo 30. Yapılan Gezilere İlişkin İstatistikler	53
Tablo 31. Sosyal ve Kültürel Faaliyetlere İlişkin İstatistikler	54
Tablo 32. PESTLE (Politik-Yasal, Ekonomik, Sosyo-Kültürel, Teknolojik, Ekolojik, Etik) Analizi Tablosu	56
Tablo 33. GZFT Analizi Tablosu-Güçlü Yönler	60
Tablo 34. GZFT Analizi Tablosu-Zayıf Yönler	61
Tablo 35. GZFT Analizi Tablosu-Fırsatlar	62
Tablo 36. GZFT Analizi Tablosu-Tehditler	63
Tablo 37. Tespitler ve İhtiyaçlar Tablosu.....	65
Tablo 38. Stratejik Amaçlar, Hedefler	70
Tablo 39. Mali Kaynak Tablosu.....	80
Tablo 40. Tahmini Maliyetler (TL).....	80
Tablo 41. Strateji Geliştirme Kurulu.....	83
Tablo 42. Stratejik Planlama Ekibi.....	83

ŞEKİLLER LİSTESİ

Şekil 1. Erzincan Fen Lisesi Stratejik Plan Hazırlama Modeli	17
Şekil 2. Yönetici, Öğretmen ve Personel İç Paydaş Anket Sonuçları	30
Şekil 3. Öğrenci İç Paydaş Anket Sonuçları	31
Şekil 4. Veli İç Paydaş Anket Sonuçları	32
Şekil 5. Stratejik Plan İzleme ve Değerlendirme Modeli	82

KISALTMALAR

EBA	: Eğitim Bilişim Ağı
MEB	: Millî Eğitim Bakanlığı
PESTLE	: Politik, Ekonomik, Sosyolojik, Teknolojik, Yasal ve Ekolojik Analiz
GZFT	: Güçlü- Zayıf Yönler, Fırsatlar-Tehditler Analizi (SWOT Analizi)
TÜBİTAK	: Türkiye Bilimsel ve Teknolojik Araştırma Kurulu

TANIMLAR

Stratejik Plan: Kamu idarelerinin orta ve uzun vadeli amaçlarını, temel ilke ve politikalarını, hedef ve önceliklerini, performans ölçütlerini ve bunlara ulaşmak için izlenecek yöntemler ile kaynak dağılımlarını içeren plandır (5018 s. Kamu Mali Yönetimi ve Kontrol Kanunu, Madde 3)

Stratejik Plan Genelgesi: 2024-2028 dönemi stratejik plan çalışmalarının başlatılması için Milli Eğitim Bakanlığı Strateji Geliştirme Başkanlığı tarafından hazırlanarak duyurulan 06.10.2022 tarih ve 2022/21 sayılı genelgedir.

Hazırlık Programı: 2024-2028 dönemi stratejik plan hazırlık sürecinin aşamalarını, bu aşamalarda gerçekleştirilecek faaliyetleri, bu aşama ve faaliyetlerin tamamlanacağı tarihleri gösteren zaman çizelgesini, kurul ve ekip üyelerinin sayısını ve niteliğini açıklayan programdır.

Misyon: Kurumun/kuruluşun var oluş sebebini açıklayan, kurumun/kuruluşun kimlere, hangi amaçla ve hangi alanda hizmet verdiğini yöntemleriyle birlikte açıklayan bildirgedir.

Vizyon: Kurumun/kuruluşun ideal geleceğini sembolize eden, plan dönemi sonunda nerede olmak istediğini, nereye varmak istediğini ifade eden bildirgedir.

Amaç: Kurumun/kuruluşun plan dönemi sonuna kadar genel olarak elde etmek ve ulaşmak istediği sonucu ifade eder.

Hedef: Amaçların spesifik (özel) ve nicel verilerle ölçülebilir, gerçekleştirilebilir ve somut şekilde ifade edilmesidir.

Paydaş: Kurumla/kuruluşla doğrudan veya dolaylı ilgisi olan, her ne suretle olursa olsun kurumdan etkilenen ve kurumu etkileyen kişi, grup, kurum ve kuruluşları ifade eder.

GZFT (SWOT) Analizi: Kurumun güçlü ve zayıf yönlerinin belirlenmesi, kurum için mevcut fırsatların ve tehditlerin tespit edilmesi amacıyla farklı teknikler kullanılarak yapılan analizdir.

Faaliyet: Belirli bir amaca ve hedefe yönelen, başlı başına bir bütünlük oluşturan, yönetilebilir ve maliyetlendirilebilir üretim veya hizmetlerdir.

Performans Göstergesi (PG): Stratejik planda hedeflerin ölçülebilirliğini miktar ve zaman boyutuyla ifade eden göstergelerdir.

Stratejik Plan Değerlendirme Raporu: İzleme tabloları ile değerlendirme sorularının cevaplarını içeren ve her yıl şubat ayının sonuna kadar hazırlanan rapordur.

Üst Politika Belgeleri: Kalkınma planı, hükümet programı, orta vadeli program, orta vadeli mali plan ve yıllık program ile idareyi ilgilendiren ulusal, bölgesel ve sektörel strateji belgeleridir.

STRATEJİK PLAN



I. BÖLÜM GİRİŞ VE HAZIRLIK SÜRECİ

Erzincan Fen Lisesi Müdürlüğünün 2024-2028 Stratejik Plan hazırlık çalışmaları, Millî Eğitim Bakanlığı Strateji Geliştirme Başkanlığının 06.10.2022 tarih ve 2022/21 sayılı Genelgesi ve hazırlık programı doğrultusunda Erzincan İl Milli Eğitim Müdürlüğünün hazırladığı İl, İlçe, Okul/Kurum Stratejik Plan Çalışma Takvimine uygun olarak başlatılmıştır. 01 Kasım 2023-30 Aralık 2022 tarihleri arasında Okul Strateji Geliştirme Kurulu ve Stratejik Planlama Ekibi oluşturulmuştur. Stratejik Plan Hazırlama Ekibimiz, Erzincan İl Milli Eğitim Müdürlüğü AR-GE Biriminin düzenlediği eğitim ve bilgilendirme toplantısına katılmıştır. Hazırlık çalışmalarının tamamlanmasının ardından kurumumuzun stratejik plan hazırlama modeline uygun olarak Durum Analizi çalışmaları yapılmıştır. Bu kapsamda; kurumsal tarihçenin hazırlanması, uygulanmakta olan stratejik planın değerlendirilmesi, faaliyet alanları ve ürün-hizmetlerin değerlendirilmesi, kuruluş içi analiz, GZFT Analizi tamamlanmış, buna göre 2024-2028 stratejik planına temel oluşturacak gelişim alanları belirlenmiştir. Paydaş Analizi çalışmalarının ardından “Kurum İçi Analiz, GZFT Analizi” çalışmaları yapılmış, “Tespit ve İhtiyaçlar” belirlenmiştir. “Durum Analizi” çalışmasından elde edilen sonuçlarla “Geleceğe Bakış” bölümünün hazırlanmıştır. Bu bölümde “Misyon, Vizyon ve Temel Değerler” ile birlikte Müdürlüğümüzün 2024-2028 dönemini kapsayan 5 yıllık süreçte amaçları, hedefleri, performans göstergeleri ve stratejilerine yer verilmiştir. Hedeflerimizi gerçekleştirebilmek için her bir hedefe mahsus olmak üzere 5 yıllık dönem için tahmini maliyet belirlenmiştir. İzleme ve değerlendirme modeli hazırlanarak stratejik plan çalışmaları tamamlanmıştır. Stratejik planımız, incelenmek üzere İl Milli Eğitim Müdürlüğü AR-GE Birimine gönderilmiştir. Düzeltme işlemlerinin ardından İl Milli Eğitim Müdürlüğü tarafından onaylanan planımız, okulumuzun resmi internet sitesinde kamuoyu ile paylaşılmıştır.

1.BÖLÜM: STRATEJİK PLAN HAZIRLIK SÜRECİ

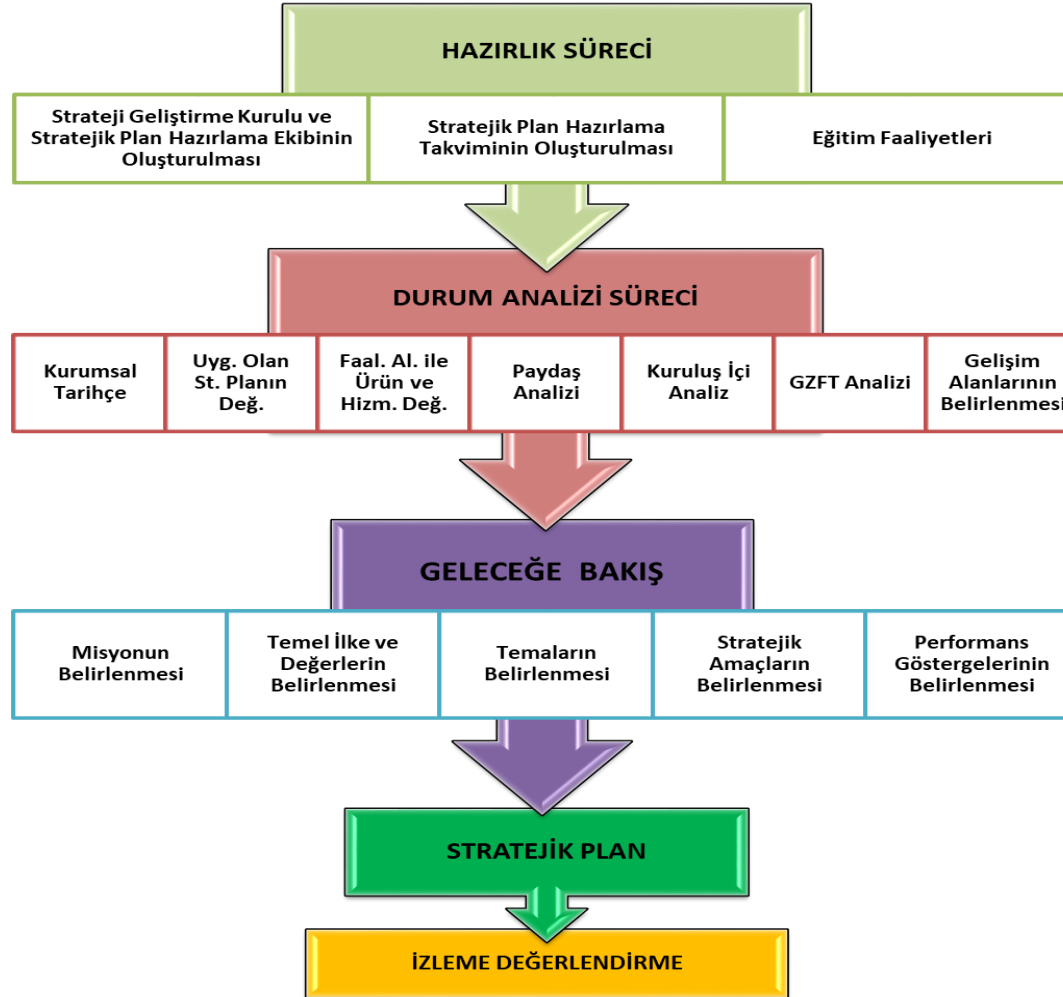
2024-2028 dönemi stratejik plan hazırlıkları İl Milli Eğitim Müdürlüğünün duyurusuyla Üst Kurul ile Stratejik Plan Ekibinin oluşturulması ile başlamıştır. Ekip tarafından İl Milli Eğitim Müdürlüğünün çalışma takvimine göre ilk aşamada durum analizi çalışmaları yapılmış ve durum analizi aşamasında paydaşlarımızın plan sürecine aktif katılımını sağlamak üzere öğretmen öğrenci ve veli paydaş anketleri uygulanarak, toplantı ve görüşmeler yapılmıştır. Ekip tarafından oluşturulan çalışma takvimi kapsamında ilk aşamada durum analizi çalışmaları yapılmış ve durum analizi aşamasında paydaşlarımızın plan sürecine aktif katılımını sağlamak üzere paydaş anketi, toplantı ve görüşmeler yapılmıştır. Durum analizinin ardından geleceğe yönelim bölümüne geçilerek okulumuzun amaç, hedef, gösterge ve eylemleri belirlenmiştir. Çalışmaları yürüten ekip ve kurul bilgileri altta verilmiştir.

06.10.2022 tarih ve 2022/21 sayılı Genelge ile birlikte hazırlanan MEB 2024-2028 Stratejik Plan Hazırlık Programında belirtilen takvime, usul ve esaslara uygun olarak Okulumuz Strateji Geliştirme Kurulu ve Stratejik Planlama Ekibi oluşturulmuş ve İl Milli Eğitim Müdürlüğü Ar-Ge birimine bilgi verilmiştir.

Okulumuz Strateji Geliştirme Kurulu; Okul Müdürü başkanlığında, okul aile birliği başkanı, 1 müdür yardımcısı, 1 gönüllü öğretmen olmak üzere toplam 5 kişiden oluşturulmuştur. (Tablo 41).

Okulumuz Stratejik Planlama Ekibi; 1 müdür başyardımcısı başkanlığında, 2 gönüllü öğretmen üye ile 2 gönüllü veli üye olmak üzere toplam 5 kişiden oluşturulmuştur (Tablo 42).

STRATEJİK PLAN 2024-2028



Şekil 1. Erzincan Fen Lisesi Stratejik Plan Hazırlama Modeli

ÇALIŞMA TAKVİMİ

Stratejik planlama çalışmaları Tablo 3’de belirtilen takvime uygun yürütülmüştür.

Tablo 1. Çalışma Takvimi

NO	YÜRÜTÜLEN ÇALIŞMA	TARİH
1	2024-2028 Stratejik Plan Hazırlama çalışmalarının başladığını belirten MEB tarafından 6 Ekim 2022 tarihinde yayınlanan 2022/21 sayılı genelgenin tüm ilçe milli eğitim müdürlükleri, okul ve kurumlara duyurulması.	Ekim 2022
2	Erzincan Fen Lisesi Müdürlüğü düzeyinde Stratejik Plan Üst Kurulu ve Stratejik Plan Ekibinin kurulması	Aralık 2022
3	Durum Analizi	Ağustos 2023
4	Geleceğe Yönelim	Ekim 20223
5	Taslağın Millî Eğitim Bakanlığına Gönderilmesi	Kasım 2023
6	Taslakta Düzeltmelerin Yapılması	Aralık 2023
7	Onay ve Yayım	Aralık 2023

STRATEJİK PLAN



II. BÖLÜM DURUM ANALİZİ

2. BÖLÜM: DURUM ANALİZİ

Kurumumuz amaç ve hedeflerinin geliştirilebilmesi için sahip olunan kaynakların tespiti, güçlü ve zayıf taraflar ile kurumun kontrolü dışındaki olumlu ya da olumsuz gelişmelerin saptanması amacıyla Müdürlüğümüzce mevcut durum analizi yapılmıştır.

Durum analizi bölümü ilgili mevzuata uygun olarak on başlıkta ele alınmıştır. Durum analizi bölümde Müdürlüğümüzün tarihçesi, mevzuat analizi, faaliyet alanları, paydaş analizleri doğrultusunda çalışmalara yer verilmiştir. Durum analizinde, kuruluşun yasal yükümlülükleri çerçevesinde yürüttüğü faaliyetler ve sunduğu hizmetler ortaya konmuştur. Müdürlüğümüz birimlerinin sundukları hizmetler, hizmet çeşitleri ve hizmetlerden yararlanan paydaşlara ilişkin çalışmalar gerçekleştirilmiştir. Kurum içi ve dışı paydaş analizleri yapılmıştır. GZFT analizinde iç paydaşların görüşlerine ağırlık verecek ve kurum içi katılımı en üst seviyede sağlayacak bir yöntem kullanılmıştır. Yapılan çalışmada her birimin sorunları ve önerileri alınmıştır. Birimlerle yapılan toplantılarda birimlerin güçlü ve zayıf yönleri, fırsat ve tehditleri önceliklendirilmiştir. Birim bazında oluşturulan GZFT analizleri Stratejik Plan Ekibi tarafından düzenlenerek kurumsal GZFT analizi yapılmıştır. Ayrıca kurum personeline, okul müdürlerine ve dış paydaşlara anketler uygulanmıştır.

A. KURUMSAL TARİHÇE

Okulumuz 12.09.1994 tarihinde, Erzincan Anadolu Öğretmen Lisesi binasında eğitim-öğretime başlamıştır. Daha sonra, oradaki mevcut pansiyonun ihtiyacı karşılamaması nedeniyle 1996 yılı Temmuz ayında pansiyon binası boş olan Kazım Karabekir Lisesi'nde (İl makamının onayıyla) eğitim öğretime devam etmiştir.

Fiziki yetersizlikler nedeniyle Kazım Karabekir Lisesinden de 2000-2001 eğitim yılı başında geçici olarak İMKB 75. Yıl İlköğretim Okulu binasına taşınmıştır.

Erzincan Fen Lisesi, 20.03.2003 tarihinde yine İMKB tarafından yaptırılan bugünkü mevcut binamıza taşınarak öğretime devam etmiştir. Bugünde 12 derslikli 360 kişi kapasiteli bu binada öğretimini sürdürmektedir.

Erzincan Fen Lisesi 13.200 m kare alan üzerinde bodrum dahil beş kattan oluşan okul binası iki katlı yemekhane ve ayrı ayrı olmak üzere bodrumlar dahil dörder kattan oluşan kız-erkek pansiyon binalarından oluşmaktadır.

Okulumuz 1994-1995 eğitim-öğretim yılından 2005-2006 eğitim-öğretim yılına kadar bir yıl hazırlık üç yıl lise olmak üzere öğretimini sürdürürken, 2005-2006 eğitim-öğretim yılından itibaren orta öğretim kurumlarının yeniden yapılandırılması kapsamında hazırlık sınıfları kaldırılmış dört yıl lise olarak eğitim öğretime devam etmiştir. 2012 – 2013 eğitim – öğretim yılından itibaren sınıf mevcutları 30 öğrenciye çıkarılmıştır. Binamızın 12 derslikli olması hasebiyle okulumuz her yıl sınavla 3 sınıf 90 öğrenci olarak eğitim ve öğretimine devam etmektedir.

Okulumuz son yıllarda ağırlıklı olarak kendi ilimizdeki öğrencilerle kapasitesini doldurmaktadır. Bunun yanında çevre illerdeki öğrencilerden de yoğun talep olmaktadır, fakat puan aralıklarında şehrimizdeki öğrenci sayısı arttığı için ilimiz dışından gelen öğrenci sayısı giderek azalmaktadır. Okulumuz pansiyonları ev ortamını aratmayacak barınma olanaklarına sahiptir. Gerek ilimiz ve ilçelerinden gelen gerek farklı illerden gelen öğrencilerin keyifle kaldığı bir ortam oluşturulmuştur.

Mezun olan öğrencilerimiz ağırlıklı olarak Tıp ve Mühendislik fakültelerine yerleşmektedir. Mezun olan öğrencilerimizin %60'ni aynı yıl yerleşirken, %40 istediği başarıya ulaşamadığı için ikinci yıl tekrar hazırlanmaktadır. Bu yıl 1879. mezununu veren okulumuz mezunlar arasında iletişimi sağlamak ve mezunların okulla olan bağlarını güçlendirmek için çalışmalarını artırmıştır.

Okulumuz 28.08.2016 tarihli Valilik Onayı ile Erzincan Fen Lisesi adını almıştır.

B. UYGULANMAKTA OLAN STRATEJİK PLANIN DEĞERLENDİRİLMESİ

Erzincan Fen Lisesi 2019-2023 Stratejik Planı, 31 Aralık 2023 tarihine kadar 5 yıl süreyle uygulanmıştır. Salgın sebebiyle ülkemiz genelinde uygulanan kısıtlama tedbirleri kapsamında yüz yüze eğitime ara verilmiş, Bakanlığımızın talimatları doğrultusunda çevrimiçi eğitim yapılmıştır. Bu süreçte stratejik planımızda yer alan hedeflerin bazılarını gerçekleştirmek mümkün olmamış, özürsüz devamsızlık oranları gibi yüz yüze eğitime uyarlanmış bazı göstergeler ölçülememiştir. Bunun yanında, çevrimiçi eğitime geçilerek derslerin MEB talimatıyla EBA üzerinden işlenmesi ve öğretmenlerin EBA sistemine kayıtlarının zorunlu olması sebebiyle EBA kullanan öğretmen ve öğrenci oranı göstergeleri 2023 hedefini aşmış, bu göstergenin gerçekleşmesi için başka herhangi bir çalışma yapmaya gerek kalmamıştır. Salgın sürecinde yaşanan değişkenlere rağmen eğitim-öğretim faaliyetlerine ara vermeden devam edilmiştir. Yüz yüze eğitime ara verilmesi nedeniyle öğrencilerimizde ortaya çıkması muhtemel sosyal ve akademik eksiklerin tamamlanması için telafi programları, egzersiz çalışmaları, Destekleme ve Yetiştirme Kursları (DYK) uygulanmıştır. Okulumuzun stratejik planında yer alan çalışmalar, İl ve İlçe Milli Eğitim Müdürlüğü çalışmalarıyla eşgüdümlü olarak gerçekleştirilmiş, 2019-2023 Stratejik Plan süreci tamamlanmıştır.

C. FAALİYET VE ÜRÜN HİZMETLERİNİN BELİRLENMESİ

Tablo 2. Faaliyet Alanı-Ürün/Hizmet Listesi

FAALİYET ALANI	ÜRÜN/HİZMETLER
A- Eğitim-Öğretim Hizmetleri	<ol style="list-style-type: none">1. Eğitim-öğretim iş ve işlemleri2. Ders Dışı Faaliyet İş ve İşlemleri3. Özel Eğitim Hizmetleri4. Kurum Teknolojik Altyapı Hizmetleri5. Anma ve Kutlama Programlarının Yürütülmesi6. Sosyal, Kültürel, Sportif Etkinlikler7. Öğrenci İşleri (kayıt, nakil, ders programları vb.)8. Zümre Toplantılarının Planlanması ve Yürütülmesi
B- Stratejik Planlama, Araştırma-Geliştirme	<ol style="list-style-type: none">1. Stratejik Planlama İşlemleri2. İhtiyaç Analizleri3. Eğitime İlişkin Verilerin Kayıtlanması4. Araştırma-Geliştirme Çalışmaları5. Projeler Koordinasyon6. Eğitimde Kalite Yönetimi Sistemi (EKYS) İşlemleri
C- İnsan Kaynaklarının Gelişimi	<ol style="list-style-type: none">1. Personel Özlük İşlemleri2. Norm Kadro İşlemleri3. Hizmet içi Eğitim Faaliyetleri
D- Fiziki ve Mali Destek	<ol style="list-style-type: none">1. Okul Güvenliğinin Sağlanması2. Ders Kitaplarının Dağıtımı3. Taşınır Mal İşlemleri4. Taşınır Eğitim İşlemleri5. Temizlik, Güvenlik, Isıtma, Aydınlatma Hizmetleri6. Evrak Kabul, Yönlendirme ve Dağıtım İşlemleri7. Arşiv Hizmetleri8. Sivil Savunma İşlemleri
E-Denetim ve Rehberlik	<ol style="list-style-type: none">1. Okul/Kurumların Teftiş ve Denetimi2. Öğretmenlere Rehberlik ve İşbaşında Yetiştirme Hizmetleri3. Ön İnceleme, İnceleme ve Soruşturma Hizmetleri
F-Halkla İlişkiler	<ol style="list-style-type: none">1. Bilgi Edinme Başvurularının Cevaplanması2. Protokol İş ve İşlemleri3. Basın, Halk ve Ziyaretçilerle İlişkiler4. Okul-Aile İşbirliği

D. MEVZUAT ANALİZİ

Tablo 3. Mevzuat Analizi

YASAL YÜKÜMLÜLÜK	DAYANAK	TESPİTLER	İHTİYAÇLAR
<p>Müdürlüğümüz</p> <ul style="list-style-type: none">• “Dayanak” başlığı altında sıralanan Kanun, Kanun Hükmünde Kararname, Tüzük, Genelge ve Yönetmeliklerdeki ilgili hükümleri yerine getirmek• “Eğitim-öğretim hizmetleri, insan kaynaklarının gelişimi, halkla ilişkiler, stratejik plan hazırlama, stratejik plan izleme-değerlendirme süreci iş ve işlemleri” faaliyetlerini yürütmek• Resmi kurum ve kuruluşlar, sivil toplum kuruluşları ve özel sektörle mevzuat hükümlerine aykırı olmamak ve faaliyet alanlarını kapsamak koşuluyla protokoller ve diğer işbirliği çalışmalarını yürütmekle yükümlüdür.	<ul style="list-style-type: none">• T.C. Anayasası• 1739 Sayılı Millî Eğitim Temel Kanunu• 222 Sayılı Millî Eğitim Temel Kanunu (Kabul No: 5.1.1961, RG: 12.01.1961 / 10705-Son Ek ve Değişiklikler: Kanun No: 12.11.2003/ 5002, RG: 21.11.2003• 657 Sayılı Devlet Memurları Kanunu• 5442 Sayılı İl İdaresi Kanunu• 3308 Sayılı Mesleki Eğitim Kanunu• 439 sayılı Kanun• 4306 Sayılı Zorunlu İlköğretim ve Eğitim Kanunu• 5018 Sayılı Kamu Mali Yönetimi ve Kontrol Kanunu• MEB Personel Mevzuat Bülteni• Taşıma Yoluyla Eğitime Erişim Yönetmeliği• MEB Millî Eğitim Müdürlükleri Yönetmeliği (22175 Sayılı RG Yayınlanan)• Millî Eğitim Bakanlığı Rehberlik ve Psikolojik Danışma Hizmetleri Yönetmeliği• 04.12.2012/202358 Sayı İl İlçe MEM’in Teşkilatlanması 43 Nolu Genelge• MEB Strateji Geliştirme Başkanlığının 6 Ekim 2022 tarih ve 2022/21 s. Genelgesi• 26 Şubat 2018 tarihinde yayımlanan Kamu İdarelerinde Stratejik Planlamaya İlişkin Usul ve Esaslar Hakkındaki Yönetmelik	<ul style="list-style-type: none">• Müdürlüğümüz, hizmetlerini mevzuattaki hükümlere uygun olarak yürütmektedir.• Diğer kurumlarla işbirliği gerektiren çalışmalarda, gerek tabi olduğumuz mevzuat gerekse diğer kurumların mevzuatları arasında uyumsuzluk ortaya çıkabilmektedir• Tabi olduğumuz mevzuatın kapsamı, Müdürlüğümüzün sorumluluk alanını çeşitlendirmekle birlikte yetki alanını sınırlamaktadır• Kurumsal kültürümüz, mevzuatta sık yaşanan değişikliklere hazırlıklı olmasına rağmen öğrenci ve velilerimizden oluşan paydaşlarımız, yeni ve farklı çalışmalara uyuma direnç göstermektedir.• Merkezi sınav sistemlerinin sık değişmesi, müfredat uygulamalarının sık değişmesi, ders türlerinin ve sayılarının sık değişmesi gibi etkenler, eğitim-öğretim faaliyetlerindeki istikrarı etkilemektedir.• Öğretmen meslek gelişimi için Hizmet içi eğitim faaliyetlerinin düzenlenme şeklinin yeniden ele alınması gerekmektedir.	<ul style="list-style-type: none">• Diğer kurumlarla işbirliğinde, yetki alanının genişletilmesi• Mevzuat itibariyle İlçe Millî Eğitim Müdürlüklerinin yetkilerinin artırılması• Eğitim uygulamaları konusunda ulusal düzeyde tanıtım çalışmaları yaparak öğrenci ve velilerinin bilgilendirilmesi• Mevzuatta ihtiyaç duyulan değişikliklerde “yenileme” çalışmaları yerine “güncelleme” çalışmalarına yer verilmesi• Öğretmen meslek gelişimi kapsamında düzenlenen faaliyetlerin verimliliğinin artırılması

Tablo 4. Üst politika belgeleri tablosu

ÜST POLİTİKA BELGESİ
5018 sayılı Kamu Mali Yönetimi ve Kontrol Kanunu
12. Kalkınma Planı
2023-2025 Orta Vadeli Program
MEB 2024-2028 Stratejik Planı
2022-2023 MEB İstatistikleri
MEB Eğitim Kalite Çerçevesi
İl Millî Eğitim Müdürlüğü Stratejik Planı

F. PAYDAŞ ANALİZİ

Kurumumuzun faaliyet alanları dikkate alınarak, kurumumuzun faaliyetlerinden yararlanan, faaliyetlerden doğrudan/dolaylı ve olumlu/olumsuz etkilenen veya kurumumuzun faaliyetlerini etkileyen paydaşların (kişi, grup veya kurumlar) tespiti için bir dizi toplantı düzenlenmiştir. Bu toplantılarda Stratejik Plan Hazırlama Ekibi “beyin fırtınası, tartışma, örnek olay” yöntemlerini kullanarak öncelikle paydaşlar, ardından bu paydaşların türü (iç paydaş/dış paydaş) belirlemiştir.

Erzincan Fen Lisesi Müdürlüğünün paydaşlarını tespit ederken şu soruların cevapları aranmıştır:

- Erzincan Fen Lisesi Müdürlüğünün faaliyetleri/hizmetleri ile ilgisi olanlar kimlerdir?
- Erzincan Fen Lisesi Müdürlüğünün faaliyetlerini/hizmetlerini yönlendirenler kimlerdir?
- Erzincan Fen Lisesi Müdürlüğünün faaliyetlerini/hizmetlerini kullananlar kimlerdir?
- Erzincan Fen Lisesi Müdürlüğünün faaliyetlerinden/hizmetlerinden etkilenenler kimlerdir?
- Erzincan Fen Lisesi Müdürlüğünün faaliyetlerini/hizmetlerini etkileyenler kimlerdir?

1. Paydaşların Tespiti

Tablo 5. Paydaş Tablosu

Paydaş Adı	İç Paydaş	Dış Paydaş
Erzincan İl Milli Eğitim Müdürlüğü		√
T.C. Erzincan Valiliği		√
Okul Müdürümüz	√	
Öğretmenlerimiz	√	
Öğrencilerimiz	√	
Velilerimiz	√	
Personelimiz	√	
İl Emniyet Amirliği		√
İl Toplum Sağlığı Merkezi		√
Taşımali Eğitim Görevlileri		√
Diğer Eğitim Kurumları		√
Özel Sektör		√
Sivil Toplum Kuruluşları		√
İl Belediye Başkanlığı		√
Mahalle Muhtarlığı		√
Diğer Kurum ve Kuruluşlar		√

2. Paydaşların Önceliklendirilmesi

Paydaşların önceliklendirilmesi; Kamu İdareleri İçin Stratejik Planlama Kılavuzunda (2021; 3.1 Sürüm) belirtilen Paydaş Etki/Önem Matrisi'nden (Tablo 6) yararlanılarak hazırlanmıştır.

Tablo 6. Paydaşların Önceliklendirilmesi

PAYDAŞ ADI	İÇ PAYDAŞ	DIŞ PAYDAŞ	ÖNEM DERECESESİ	ETKİ DERECESESİ	ÖNCELİĞİ
Erzincan İl Milli Eğitim Müdürlüğü		√	5	5	5
T.C. Erzincan Valiliği		√	5	5	5
Okul Müdürümüz	√		5	5	5
Öğretmenlerimiz	√		5	5	5
Öğrencilerimiz	√		5	5	5
Velilerimiz	√		5	5	5
Personelimiz	√		5	5	5
İl Emniyet Amirliği		√	3	3	3
İl Toplum Sağlığı Merkezi		√	3	3	3
Taşımali Eğitim Görevlileri		√	3	3	3
Diğer Eğitim Kurumları		√	2	2	2
Özel Sektör		√	2	2	2
Sivil Toplum Kuruluşları		√	2	2	2
İl Belediye Başkanlığı		√	3	3	3
Mahalle Muhtarlığı		√	2	2	2
Diğer Kurum ve Kuruluşlar		√	2	2	2
Önem Derecesi: 1, 2, 3 gözet; 4,5 birlikte çalış					
Etki Derecesi: 1, 2, 3 İzle; 4, 5 bilgilendir					
Önceliği: 5= Tam; 4=Çok; 3=Orta; 2=Az; 1=Hiç					

3. Paydaş Görüşlerin Alınması ve Değerlendirilmesi

Paydaş Analizi kapsamında, paydaş görüşlerinin alınması çalışmalarında farklı yöntemler izlenmiştir. Erzincan Fen Lisesi yöneticileri, öğrencileri, öğretmenleri, velileri, personelleri, okul-kurum Strateji Geliştirme Kurulu ve Stratejik Planlama Ekibi üyelerine yönelik yüz yüze eğitim, çevrimiçi toplantı düzenlenmiş, telefon ve resmi yazışma yolu ile eğitim ve bilgilendirme faaliyetleri gerçekleştirilmiştir.

Öğretmen, yönetici, personel, öğrenci ve velilerden oluşan paydaşlarımıza “Erzincan Fen Lisesi Müdürlüğü 2024-2028 Stratejik Plan İç Paydaş Anketi” uygulanmıştır. Anket soruları MEB 2024-2028 Stratejik Planı İç Paydaş Anketi sorularından örneklenerek “kapalı uçlu, tek seçenekli ve 3’lü Likert” şeklinde hazırlanmıştır. Anket soruları “Yönetici-Öğretmen-Personel”, “Öğrenci”, “Veli” türünden paydaşlarımıza ayrı ayrı hazırlanmış ve Erzincan Fen Lisesi Müdürlüğü’nün 02.08.2023 tarih ve 80793603 sayılı Erzincan Fen Lisesi Müdürlüğü Makam Olur’ları ile elektronik ortamda 2023 Aralık ayı içerisinde 3 anket uygulanmıştır.

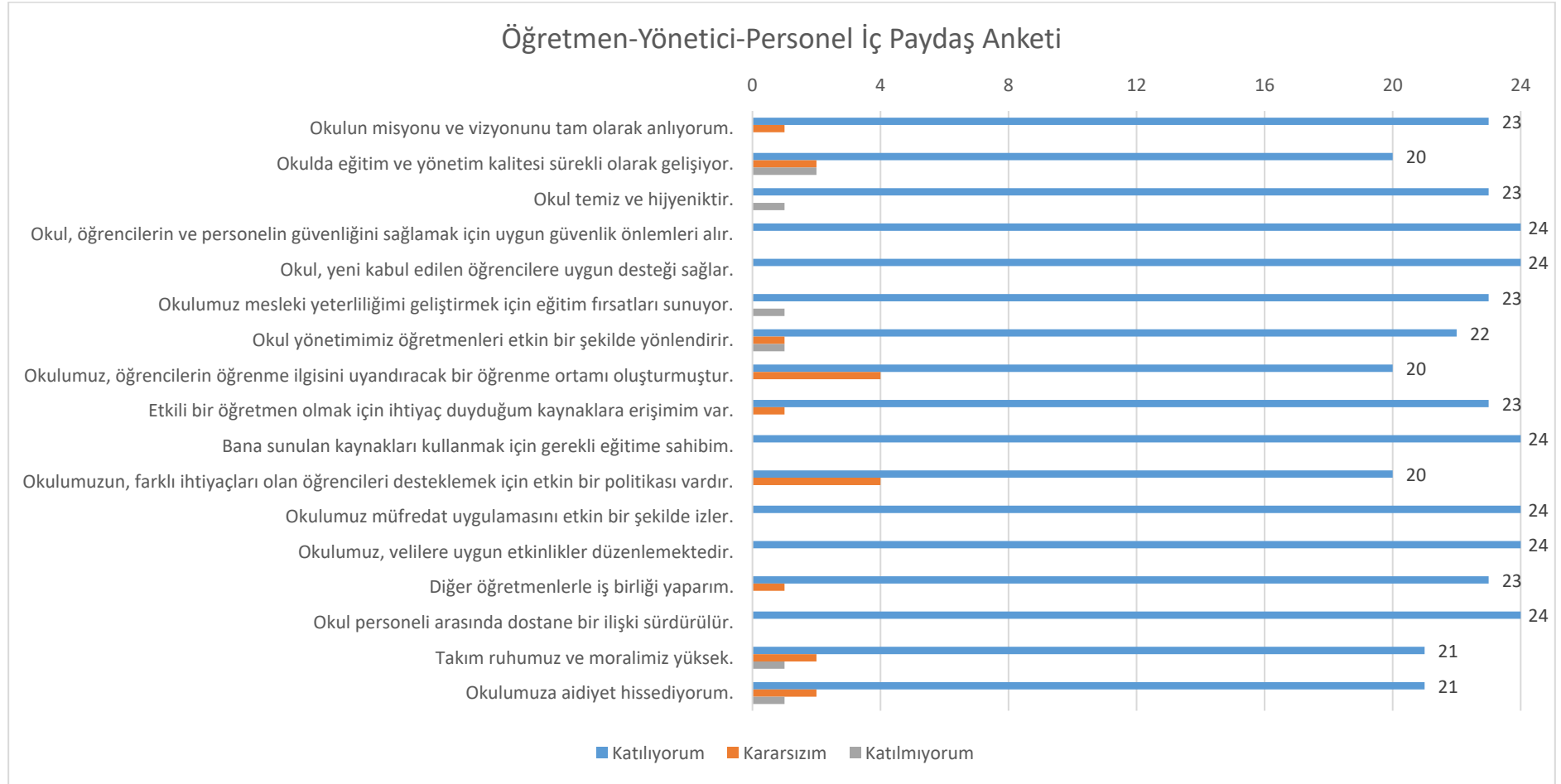
Anketlere 24 öğretmen-yönetici-personel 121 öğrenci ve 162 veli olmak üzere toplam 307 iç paydaşımız katılmıştır. “Yönetici-Öğretmen-Personel”, “Veli” ve “Öğrenci” olmak üzere 3 farklı hedef kitleden oluşan anket soruları nicel olarak değerlendirilmiş, grafiksel olarak ifade edilmiştir.

Tablo 7. Paydaş Görüşlerinin Alınmasına İlişkin Çalışmalar

PAYDAŞ ADI	YÖNTEM	SORUMLU	ÇALIŞMA TARİHİ	RAPORLAMA VE DEĞERLENDİRME SORUMLUSU
Öğretmenler/Okul Yöneticileri	Anket	S. P. Okul Koordinatörü	04.09.2023-10.09.2023	S.P. Ekibi
Öğrenciler	Anket	S. P. Okul Koordinatörü	04.09.2023-10.09.2023	S.P. Ekibi
Öğrenci Velileri	Anket	S. P. Okul Koordinatörü	04.09.2023-10.09.2023	S.P. Ekibi

4. Yönetici, Öğretmen ve Personel İç Paydaş Anketi Sonuçları

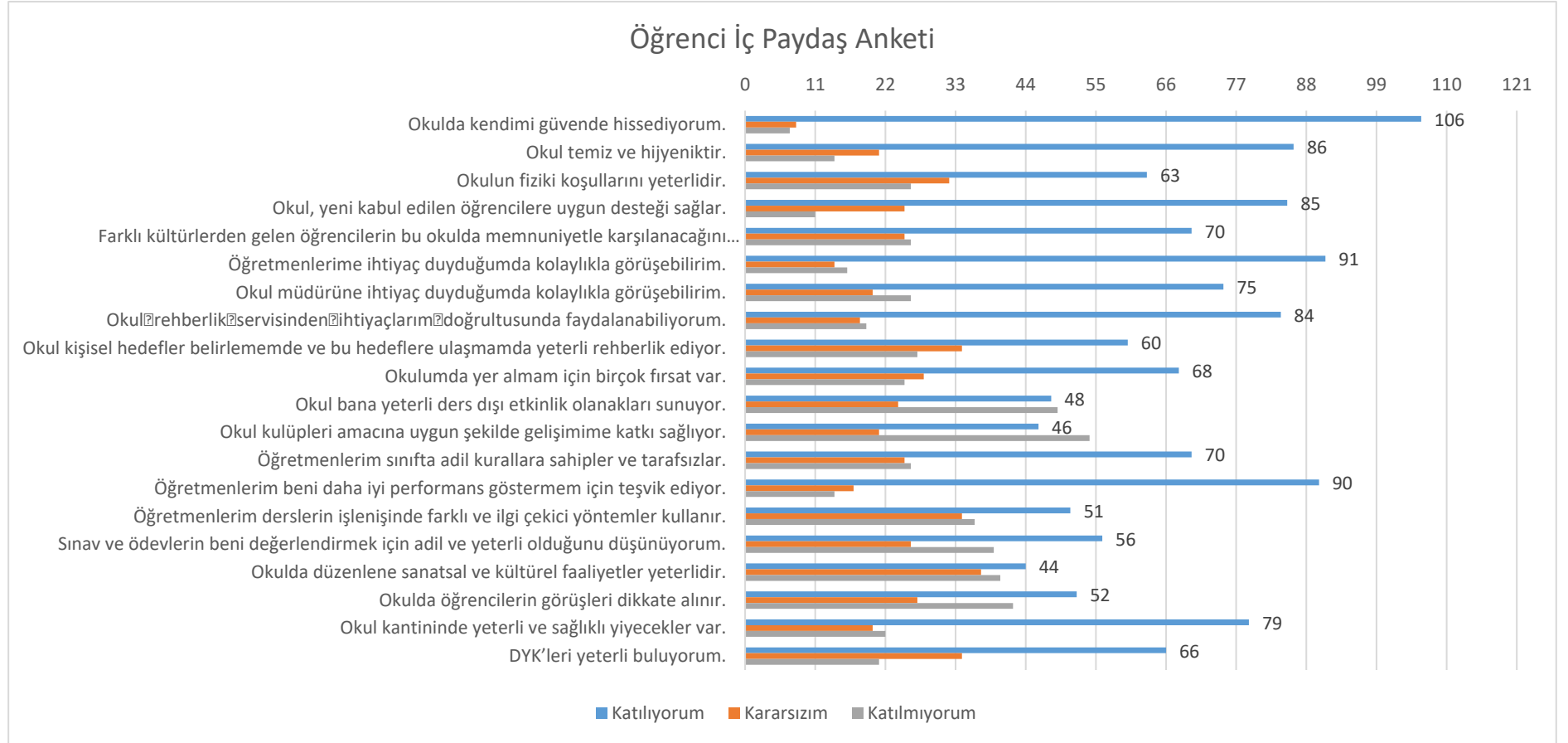
Erzincan Fen Lisesi Müdürlüğünün Olur'ları ile elektronik ortamda 2023 Aralık ayı içerisinde ilimizde eğitim-öğretim hizmeti veren Müdürlüğümüzde görev yapan yönetici, öğretmen ve destek personeline yönelik gerçekleştirdiğimiz 17 sorudan oluşan ankete toplamda 24 kişi katılım sağlamıştır.



Şekil 2. Yönetici, Öğretmen ve Personel İç Paydaş Anket Sonuçları

5. Öğrenci İç Paydaş Anketi Sonuçları

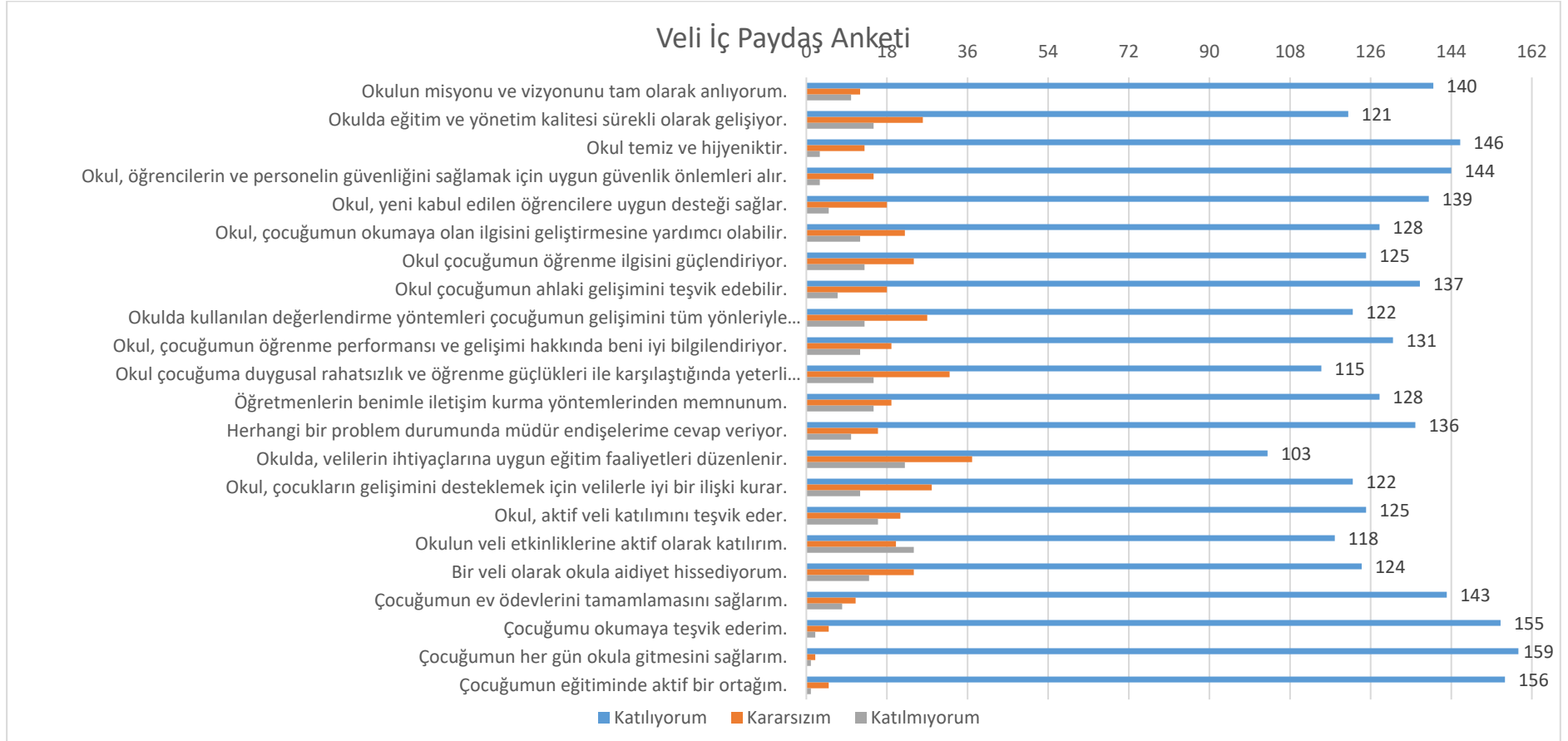
Erzincan Fen Lisesi Müdürlüğünün Olur'ları ile elektronik ortamda 2023 Aralık ayı içerisinde ilimizde eğitim-öğretim hizmeti veren Müdürlüğümüzde öğrenim gören öğrencilere yönelik gerçekleştirdiğimiz 20 sorudan oluşan ankete toplamda 121 kişi katılım sağlamıştır.



Şekil 3. Öğrenci İç Paydaş Anket Sonuçları

6. Veli İç Paydaş Anketi Sonuçları

Erzincan Fen Lisesi Müdürlüğünün Olur'ları ile elektronik ortamda 2023 Aralık ayı içerisinde ilimizde eğitim-öğretim hizmeti veren Müdürlüğümüzde öğrenim gören öğrencilere yönelik gerçekleştirdiğimiz 20 sorudan oluşan ankete toplamda 121 kişi katılım sağlamıştır.



Şekil 4. Veli İç Paydaş Anket Sonuçları

G. KURULUŞ İÇİ ANALİZ

1. Okulun Künyesi

Okulumuzun temel girdilerine ilişkin bilgiler altta yer alan okul künyesine ilişkin tabloda yer almaktadır.

Tablo 8. Temel Bilgiler Tablosu- Okul Künyesi

İli: Erzincan		İlçesi: Merkez			
Adres:	Mengüceli Mah. 1321. Sok. No: 2A	Coğrafi Konum (link)	http://meb.ai/qtXiWS		
Telefon Numarası:	0446 226 07 48	Faks Numarası:	0446 226 07 43		
e- Posta Adresi:	317381@meb.k12.tr	Web sayfası adresi:	https://erzincanfenlisesi.meb.k12.tr/		
Kurum Kodu:	317381	Öğretim Şekli:	Tam Gün		
Okulun Hizmete Giriş Tarihi: 1994		Toplam Çalışan Sayısı			
Öğrenci Sayısı:	Kız	186	Öğretmen Sayısı	Kadın	7
	Erkek	201		Erkek	19
	Toplam	387		Toplam	26
Derslik Başına Düşen Öğrenci Sayısı		30	Şube Başına Düşen Öğrenci Sayısı		30
Öğretmen Başına Düşen Öğrenci Sayısı		14	Şube Başına 30'dan Fazla Öğrencisi Olan Şube Sayısı		6
Öğrenci Başına Düşen Toplam Gider Miktarı		380,00 TL	Öğretmenlerin Kurumdaki Ortalama Görev Süresi		8 yıl 4 ay 15 gün

2. Çalışan Bilgileri

Okulumuzun çalışanlarına ilişkin bilgiler altta yer alan tabloda belirtilmiştir.

Tablo 9. Çalışanların Görev Dağılımı

Unvan*	Erkek	Kadın	Toplam
Okul Müdürü	1	0	1
Müdür Baş Yardımcısı	1	0	1
Müdür Yardımcısı	1	1	2
Sınıf Öğretmeni	0	0	0
Branş Öğretmeni	19	6	25
Rehber Öğretmen	0	1	1
İdari Personel	2	0	2
Yardımcı Hizmetler Personel	8	5	13
Güvenlik Personeli	0	0	0
Atölye ve Bölüm Şefleri	0	0	0
Toplam Çalışan Sayıları	32	13	45

Tablo 10. İdari Personelin Hizmet Süresine İlişkin Bilgiler

Hizmet Süreleri	31.12.2023 Tarihi İtibarıyla	
	Kişi Sayısı	%
1-4 Yıl	2	66
5-6 Yıl	0	0
7-10 Yıl	1	33
10 Uzeri	0	0

Tablo 11. Okul/Kurumda Oluşan Yönetici Sirkülasyonu Oranı

	Yıl İçerisinde Okul/Kurumdan Ayrılan Yönetici Sayısı			Yıl İçerisinde Okul/Kurumda Göreve Başlayan Yönetici Sayısı		
	2021	2022	2023	2021	2022	2023
TOPLAM	1	0	1	1	0	1

Tablo 12. İdari Personelin Katıldığı Hizmet İçi Programları

Adı ve Soyadı	Görevi	Katıldığı Çalışmanın Sayısı
Şahin ÇUBUK	Müdür	43
Rıdvan KÖKTEPE	Müdür Başyardımcısı	39
Nebahat TAŞKIN	Müdür Yardımcısı	23
Murat YURTTAŞ	Müdür Yardımcısı	76

Tablo 13. Öğretmenlerin Hizmet Süreleri (Yıl İtibarıyla)

Hizmet Süreleri	Kadın	Erkek	Toplam
	8	19	27
1-3 Yıl	1	0	1
4-6 Yıl	0	1	1
7-10 Yıl	1	2	3
11-15 Yıl	1	3	4
16-20	2	3	5
20 ve üzeri	4	9	13

Tablo 14. Kurumda Gerçekleşen Öğretmen Sirkülasyonunun Oranı

YILLAR	Yıl İçerisinde Kurumdan Ayrılan Öğretmen Sayısı			Yıl İçerisinde Kurumda Göreve Başlayan Öğretmen Sayısı		
	2021	2022	2023	2021	2022	2023
TOPLAM	2	0	1	0	2	1

Tablo 15. Öğretmenlerin Katıldığı Hizmet İçi Eğitim Programları

Branşı	Öğretmen Sayısı	Katıldığı Çalışmanın Sayısı	Öğretmen Başına Düşen Hizmet İçi Eğitim Sayısı
Türk Dili ve Edebiyatı	3	126	42
Tarih	1	41	41
Coğrafya	1	13	13
Din Kültürü ve Ahlak Bilgisi	1	36	36
Felsefe	1	41	41
Matematik	5	123	24
Fizik	2	63	32
Kimya	2	55	28
Biyoloji	2	62	31
Yabancı Dil (İngilizce)	2	123	62
Bilişim Teknolojileri	1	43	43
Müzik / Görsel Sanatlar	1	31	31
Beden Eğitimi	1	34	34
Rehberlik	1	47	47

Tablo 16. Kurumdaki Mevcut Hizmetli/ Memur Sayısı

	Görevi	Erkek	Kadın	Toplam
1	Memur	2	0	2
2	Hizmetli	3	0	3
3	TYP	0	3	3
4	Sözleşmeli ve Diğerleri	1	4	5
5	Teknisyen	2	0	2
6	Aşçı/Aşçı Yardımcısı	3	0	3

Tablo 17. Okul/kurum Rehberlik Hizmetleri

Mevcut Kapasite				Mevcut Kapasite Kullanımı ve Performans					
Psikolojik Danışman Norm Sayısı	Görev Yapan Psikolojik Danışman Sayısı	İhtiyaç Duyulan Psikolojik Danışman Sayısı	Görüşme Odası Sayısı	Danışmanlık Hizmeti Alan			Rehberlik Hizmetleri ile İlgili Düzenlenen Eğitim/Paylaşım Toplantısı vb. Faaliyet Sayısı		
				Öğrenci Sayısı	Öğretmen Sayısı	Veli Sayısı	Öğretmenlere Yönelik	Öğrencilere Yönelik	Velilere Yönelik
1	1	0	1	550	26	125	7	26	8

3. Bina ve Okulumuzun Alanları

Okulumuzun binası ile açık ve kapalı alanlarına ilişkin temel bilgiler altta yer almaktadır.

Tablo 18. Fizik Mekân Durumu

Okul Bölümleri		Özel Alanlar	Var	Yok
Okul Kat Sayısı (Bodrum dahil)	5	Çok Amaçlı Salon	X	
Derslik Sayısı	12	Çok Amaçlı Saha		X
Derslik Alanları (m2)	48	Kütüphane	X	
Kullanılan Derslik Sayısı	13	Fen Laboratuvarı	X	
Şube Sayısı	13	Bilgisayar Laboratuvarı		X
İdari Odaların Alanı (m2)	90	İş Atölyesi		X
Öğretmenler Odası (m2)	80	Beceri Atölyesi	X	
Okul Oturum Alanı (m2)	1136	Pansiyon	X	
Okul Bahçesi (Açık Alan) (m2)	11.318	Resim Odası	X	
Okulun Toplam Alanı (m2)	14.037	Müzik Odası		X
Okul Kapalı Alan (m2)	5680			
Sanatsal, bilimsel ve sportif amaçlı toplam alan (m ²)	80			
Kantin (m2)	98			
Tuvalet Sayısı	14			

4. Sınıf ve Öğrenci Bilgileri

2023 yılı Aralık ayı itibariyle okulumuzda yer alan sınıfların öğrenci sayıları alttaki tabloda verilmiştir.

Tablo 19. Sınıf kademesine göre öğrenci cinsiyet durumu

SINIFI	Kız	Erkek	Toplam
9. Sınıf	44	52	96
10. Sınıf	41	53	94
11. Sınıf	42	44	86
12. Sınıf	59	52	111

5. Donanım ve Teknolojik Kaynaklarımız

Tablo 20. Teknolojik Kaynaklar Tablosu

Adı	2021	2022	2023	İhtiyaç
Akıllı Tahta Sayısı	14	14	14	0
Masaüstü Bilgisayar Sayısı	16	18	18	4
Taşınabilir Bilgisayar Sayısı	2	5	5	0
Projeksiyon Sayısı	1	1	1	0
Çok Fonksiyonlu yazıcı Sayısı	1	1	1	1
TV Sayısı	3	3	5	3
Yazıcı Sayısı	3	3	3	1
Fotokopi Makinası Sayısı	2	2	2	1
İnternet Bağlantı Hızı	100 MBPS	100 MBPS	100 MBPS	0
Tarayıcı	0	0	0	1
Baskı Makinesi	0	0	0	1

6. Mali Kaynaklar

Okulumuzun genel bütçe ödenekleri, okul aile birliđi gelirleri ve diđer katkılarda dâhil olmak üzere gelir ve giderlerine ilişkin son iki yıl gerçekleşme bilgileri alttaki tabloda verilmiştir.

Tablo 21. Kaynak Tablosu

Kaynaklar	2024	2025	2026	2027	2028
Genel Bütçe	350.000,00	420.000,00	504.000,00	604.800,00	725.760,00
Okul Aile Birliđi	100.000,00	120.000,00	144.000,00	172.800,00	207.360,00
Özel İdare	50.000,00	60.000,00	72.000,00	86.400,00	103.680,00
Kira Gelirleri	40.000,00	48.000,00	57.600,00	69.120,00	82.944,00
Döner Sermaye	0,00	0,00	0,00	0,00	0,00
Dış Kaynak/Projeler	0,00	0,00	0,00	0,00	0,00
Diđer	0,00	0,00	0,00	0,00	0,00
TOPLAM	540.000,00	648.000,00	777.600,00	933.120,00	1.119.744,00

Tablo 22. Harcama Kalemler

Harcama Kalemi	Çeşitleri
Personel	Sözleşmeli olarak çalışan personelin (sekreter temizlik, güvenlik) ücret, vergi, sigorta vb. giderleri
Onarım	Okul/kurum binası ve tesisatlarıyla ilgili her türlü küçük onarım; makine, bilgisayar, yazıcı vb. bakım giderleri
Sosyal-sportif faaliyetler	Etkinlikler ile ilgili giderler
Temizlik	Temizlik malzemeleri alımı
İletişim	Telefon, faks, internet, posta, mesaj giderleri
Kırtasiye	Her türlü kırtasiye ve sarf malzemesi giderleri

STRATEJİK PLAN
2024-2028

Tablo 23. Gelir-Gider Tablosu

YILLAR	2021		2022		2023	
	GELİR	GİDER	GELİR	GİDER	GELİR	GİDER
Temizlik		3.549,40		12.068,00		0,00
Küçük Onarım		20.136,95		19,031,81		27.884,46
Bilgisayar Harcamaları		9.198,69		944,00		840,16
Büro Makinaları Harcamaları		23.019,50		35.646,48		54.124,95
Telefon	67.568,45	1.200,00	120.641,39	700,00	99.843,94	0,00
Sosyal Faaliyetler		7.273,65		30.309,60		25.979,25
Kırtasiye		2.260,00		4.450,78		1040,03
GENEL		66.638,19		109.450,67		109.868,41

7. İstatistikî Veriler

a. Öğrenci Durumu

Tablo 24. Öğrenci İstatistikleri Tablosu

Öğrenci Durumu	2021	2022	2023
Toplam Öğrenci Sayısı	375	372	386
Sınıf Sayısı	14	14	13
Sınıf Başına Düşen Öğrenci Sayısı	26,79	26,57	29,69
Mevcudu En Fazla Olan Sınıfın Mevcudu	30	31	32
Mevcudu En Az Olan Sınıf	21	19	27

b. Öğrenci Kursları (DYK)

Tablo 25. DYK'lara İlişkin İstatistikler

Kurs Durumu	2021	2022	2023
Kurs Açılan Ders Sayısı	60 (10, 11 ve 12. Sınıflar)	59 (10, 11 ve 12. Sınıflar)	42 (11 ve 12. Sınıflar)
Kursa Katılan Öğrenci Sayısı	1252	1263	956
Kurs Başına Düşen Öğrenci Sayısı	20,87	21,41	22,76
Kursta Görev Alan Öğretmen Sayısı	52	49	25

c. YKS Başarısı

Tablo 26. YKS İstatistikleri

Sınav Durumu	2021	2022	2023
Sınava Giren Öğrenci Sayısı	84	84	82
Yerleşen Öğrenci Sayısı	36	43	47
Yerleşme Oranı (%)	42,86	51,19	57,32
TYT En Yüksek Başarı Sırası	2.841	643	64
TYT En Düşük Sırası	397.826	355.019	350.792
TYT Başarı Sırası Ortalaması	59.454	66.271	62.226
YKS En Yüksek Başarı Sırası	1.587	923	104
YKS En Düşük Başarı Sırası	236.587	412.807	323.299
YKS Başarı Sırası Ortalaması	56.525	76.028	71.309

ç. Yarışmalar

Okulumuz her yıl hem il çapında hem ülke çapında hem de uluslararası çaptaki yarışmalara katılım sağlamakta ve farklı başarılar elde etmektedir. Aşağıdaki tabloda sadece 2021-2023 yılları arasında okulumuzun ülke ve uluslararası yarışmalarda elde ettiği başarılar verilmiştir.

Tablo 27. Yarışmalara İlişkin İstatistikler

Yarışmanın adı	Tarih	Dereceler
ABD’de düzenlenen REGENERON ISEF’te ülkemizi temsil eden 14 projeden biri okulumuzun	13-19.05.2023	Temsil
Satranç Bölge Finalleri Kızlar (Sivas)	26-30.04.2023	Bölge Birincisi
Satranç Bölge Finalleri Erkekler (Sivas)	26-30.04.2023	Bölge Üçüncüsü
Okulumuz Energy Team takımı TEKNOFEST Samsun proje yarışması	6.09.2022	En İyi Sunum Ödülü
53. TÜBİTAK Lise Öğrencileri Araştırma Projeleri yarışmasında yazılım alanı	3.06.2022	Türkiye İkincisi
11. Sağlıklı Nesil Sağlık Gelecek Yarışması Kompozisyon dalında	29.12.2021	Türkiye Birincisi
Erzincan İl Müftülüğünün “Ahilik ve Helal, Haram Bilinci” konulu kısa film yarışmasında okulumuz öğrencisi Hayrunnisa Aybüke BAŞGÖZE İl birincisi oldu	12.11.2021	İl Birincisi
Anadolu Bilgeleri Araştırma Derneği (ABAD) tarafından düzenlenen Yunus Emre Hikâye Yarışması	1.10.2021	Türkiye İkincisi

d. Sportif Yarışmalar

Okulumuz her yıl hem il çapında hem ülke çapında hem de uluslararası çaptaki yarışmalara katılım sağlamakta ve farklı başarılar elde etmektedir. Aşağıdaki tabloda sadece 2021-2023 yılları arasında okulumuzun elde ettiği takım başarılarından bir kısmı verilmiştir.

Tablo 28. Sportif Yarışmalara İlişkin İstatistikler

Yarışmanın Adı	Tarih	Dereceler
Okullar arası Basketbol A Gençler müsabakaları	29.11.2023-01.12.2023	İl Birincisi
Okullar Arası Yüzme A Gençler Müsabakaları Erkek Takımı	26.10.2023	İl Birincisi
19 Mayıs Atatürk'ü Anma ve Gençlik Spor Bayramı kapsamında düzenlenen 3*3 Basketbol müsabakası Erkek Takımı	17.05.2023	İl Birincisi
2022-2023 Eğitim -Öğretim Yılı Okul Sporları kapsamında düzenlenen A Genç Erkekler Yüzme branşında okulumuz takımı İl Birincisi olmuştur.	05.12.2022	İl Birincisi
2022-2023 Eğitim Öğretim Yılı Okul Sporları Hentbol A Genç Erkekler kategorisinde okul takımımız şampiyon olmuştur.	28.11.2022	İl Birincisi
14-18 Şubat 2022 tarihleri arasında düzenlen Okul sporları Basketbol müsabakalarında B Genç Erkekler kategorisinde okulumuz takımı namağlup İl Birincisi olmuştur.	14-18.02.2022	İl Birincisi
22 Aralık tarihinde Merkez spor salonunda Okul Sporları kapsamında düzenlenen A Genç Kızlar Basketbol müsabakalarında okulumuz takımı İl Birincisi olmuştur.	22.12.2021	İl Birincisi
2021-2022 Eğitim öğretim yılı okullar arası A Gençler yüzme yarışında Okulumuz öğrencileri İl Birincisi olmuştur.	23.11.2021	İl Birincisi

e. Bilimsel Faaliyetler

Okulumuz 2021-2023 yılları arasında çok sayıda bilimsel faaliyet gerçekleştirmiştir. Aşağıdaki tabloda bu yıllar arasında gerçekleştirdiği bilimsel faaliyetlerden bir kısmı yazılmıştır.

Tablo 29. Bilimsel Faaliyetlere İlişkin İstatistikler

Faaliyetin Adı	Tarih	Faaliyeti Gerçekleştiren
Okulumuz Kadın Çalışanlarına Yönelik Kanser Semineri Yapıldı	3.10.2023	Gökhan KIZILYÜCE
Okulumuz 2017 mezunlarından Hacettepe Diş Hekimliği mezunumuz Berfin DUMAN "Mesleğini tanı geleceğine yön ver" projemiz kapsamında 11. ve 12. Sınıf öğrencilerimize Diş Hekimliği hakkında bilgi verdi.	3.10.2023	Berfin DUMAN
Erzincan Binali Yıldırım Üniversitesi Tıp Fakültesi Gezimiz	25.05.2023	Prof. Adalet ÖZÇİÇEK, Doç. Dr. Aslı ÖZBEK BİLGİN
Öğrencimiz Batuhan İPEK, 13-19 Mayıs tarihleri arasında Amerika Birleşik Devletleri'nin Dallas şehrinde düzenlenen REGENERON ISEF Bilim ve Mühendislik yarışmasında Yazılım-Yapay Zekâ alanında yapmış olduğu "ARTIFICIAL GENIUS" (Gpt-2 Temelli Bir Yapay Zekâyla Turing Testinin İnternet Ortamında Uygulanması) isimli projesiyle ÜLKEMİZİ temsil etmiştir.	13-19.05.2023	Batuhan İPEK
Erzincan Binali Yıldırım Üniversitesi Tıp Fakültesi Gezimiz	22.05.2023	Prof. Adalet ÖZÇİÇEK, Doç. Dr. Aslı ÖZBEK BİLGİN
CERN Parçacık Fiziği Laboratuvarı Tanıtımı Yapıldı.	08.12.2021	Mehmet TERZİ

f. Geziler

Okulumuz Gezi ve Tarih Kulübü ile okul idaresi iş birliğinde birçok gezi faaliyeti gerçekleştirilmektedir. 2021-2023 yılları arasında gerçekleştirilen gezi faaliyetlerinden bir kısma aşağıdaki tabloya yazılmıştır.

Tablo 30. Yapılan Gezilere İlişkin İstatistikler

Faaliyetin Adı	Tarih	Faaliyeti Gerçekleştiren
Türkiye Yüzyılı Mehmetçik Silah ve Araç Sergisi'ne Katıldık	27.11.2023	Okul İdaresi
12. Sınıf Öğrencilerimizle Cumhuriyetin 100. Yılında Cumhuriyetin Kalbine Yolculuk.	14-17.11.2023	Tarih ve Gezi Kulübü - Ahmet DEMİR
Okulumuz Tarih ve Gezi Kulübü 15 Ekim Pazar günü her yıl geleneksel olarak düzenlediği "Senebaşı Kahvaltısı"nı düzenledi.	15.10.2023	Tarih ve Gezi Kulübü - Ahmet DEMİR
9. Sınıflarımıza Yönelik Okula ve Çevreye Uyum Eğitimi Etkinlikleri Düzenlendi	11-13.09.2023	Okul İdaresi
Okulumuz Tarih ve Gezi Kulübü 7 Mayıs 2023 Pazar günü 11. sınıf öğrencileriyle Trabzon'a günübirlik gezi düzenledi	07.05.2023	Tarih ve Gezi Kulübü - Ahmet DEMİR
Okulumuz Gezi ve Tarih Kulübü Işıkpınar'da kahvaltı düzenledi.	06.11.2022	Tarih ve Gezi Kulübü - Ahmet DEMİR
Okulumuz Gezi ve Tarih Kulübü Kemah gezisi düzenledi.	08.05.2022	Tarih ve Gezi Kulübü - Ahmet DEMİR
Okulumuz Gezi ve Tarih Kulübü Ergen Dağı gezisi düzenledi.	01.11.2021	Tarih ve Gezi Kulübü - Ahmet DEMİR

g. Sosyal ve Kültürel Faaliyetler

Okulumuz her yıl hem ulusal düzeydeki hem de il düzeyindeki sosyal, kültürel ve eğitici faaliyetlerin içerisinde yer almaktadır. Bunlardan bir kısma aşağıdaki tabloya yazılmıştır.

Tablo 31. Sosyal ve Kültürel Faaliyetlere İlişkin İstatistikler

Faaliyetin Adı	Tarih	Faaliyetin Sorumlusu
Okulumuz öğrencilerinden Esmâ UĞUR 18.12.2023 Pazartesi günü saat 00.05'te TRT FM radyosuna konuk olmuştur.	18.12.2023	Esmâ UĞUR
Çevreme Duyarlıyım Değerlerime Sahip Çıkıyorum Projesi (ÇEDES) kapsamında okulumuz ile kardeş okul olarak eşleştirilen Kahramanmaraş ilindeki "Afşin Fen Lisesi" ve "Afşin Eshab-ı Kehf Anadolu Lisesi"ne nakdi yardım kampanyası düzenlenmiştir.	18.05.2023	Okul İdaresi
Anadolu Mektebi Yazar Okumaları programı kapsamında okulumuzda Cengiz Aytmatov paneli düzenlendi.	17.05.2023	Türk Dili ve Edebiyatı Zümresi
Okulumuz müzik kulübü tarafından "Yetenek Sizensiz" yarışması düzenlendi.	26.05.2023	Murat ERMİŞ
Okulumuz müzik kulübü tarafından pansiyonda kalan öğrencilerimize moral gecesi düzenlendi.	02.01.2023	Murat ERMİŞ
Yurdumun Değerleri Etkinliğimizde Gazeteci Yazar Halil İbrahim ÖZDEMİR öğrencilerimizle bir araya gelerek sohbet etti.	29.11.2022	Halil İbrahim ÖZDEMİR
Erzincan'ı tanıtma için yapılan 1 Tema 1 Sunum Yarışmasında il birincisi olduk.	26.05.2022	Komisyon
Anadolu Mektebi Yazar Okumaları programı kapsamında okulumuzda Mustafa Kutlu paneli düzenlendi	22.02.2022	Türk Dili ve Edebiyatı Zümresi

H. PESTLE ANALİZİ

Müdürlüğümüzün faaliyetlerini ve yönetim sürecini etkileyen politik, ekonomik, sosyokültürel, teknolojik, yasal ve çevresel dış etkenler tespit edilerek PESTLE Matrisinde gösterilmiştir. PESTLE Matrisi hazırlanırken “Uygulanmakta Olan Stratejik Planın Değerlendirilmesi, Mevzuat Analizi, Üst Politika Belgeleri Analizi, Faaliyet Alanları, Paydaş Görüşleri, Kurum İçi Analiz” birlikte değerlendirilmiştir.

Tablo 32. PESTLE (Politik-Yasal, Ekonomik, Sosyo-Kültürel, Teknolojik, Ekolojik, Etik) Analizi Tablosu

Politik-Yasal etkenler		Ekonomik etkenler
Kalkınma Planı ve Orta Vadeli Program, Bakanlık, il ve ilçe stratejik planlarının incelenmesi, Yasal yükümlülüklerin belirlenmesi, Oluşturulması gereken kurul ve komisyonlar, Okul/kurum çevresindeki politik durum.		Okul/kurumun bulunduğu çevrenin genel gelir durumu, İş kapasitesi, Okul/kurumun gelirini arttırıcı unsurlar, Okul/kurumun giderlerini arttıran unsurlar, Tasarruf sağlama imkânları, İşsizlik durumu, Mal-ürün ve hizmet satın alma imkânları, Kullanılabilir bütçe
Sosyokültürel etkenler		Teknolojik etkenler
Kariyer beklentileri, Ailelerin ve öğrencilerin bilinçlenmeleri, Aile yapısındaki değişimler (geniş aileden çekirdek aileye geçiş, erken yaşta evlenme vs.), Nüfus artışı, Göç, Nüfusun yaş gruplarına göre dağılımı, Hayat beklentilerindeki değişimler (Hızlı para kazanma hırısı, lüks yaşama düşkünlük, kırsal alanda kentsel yaşam), Beslenme alışkanlıkları, Değerler, mesleki etik kuralları vb.		Okul/kurumun teknoloji kullanım durumu e- Devlet uygulamaları, Dijital Platformlar üzerinden uzaktan eğitim imkânları, Okul/kurumun sahip olmadığı teknolojik araçlar Personelin ve öğrencilerin teknoloji kullanım kapasiteleri, Personelin ve öğrencilerin sahip olduğu teknolojik araçlar, Teknoloji alanındaki gelişmeler Teknolojinin eğitimde kullanımı
Çevresel Etkenler		
Hava ve su kirlenmesi, Toprak yapısı, Bitki örtüsü, Doğal kaynakların korunması için yapılan çalışmalar, Çevrede yoğunluk gösteren hastalıklar, Doğal afetler (deprem kuşağında bulunma, Covid 19, kene vakaları vb.)		

I. GZFT ANALİZİ

Durum analizi kapsamında kullanılacak temel yöntem olan GZFT (Güçlü Yönler, Zayıf Yönler, Fırsatlar ve Tehditler) analizidir. Genel anlamda kurum/kuruluşun bir bütün olarak mevcut durumunun ve tecrübesinin incelenmesi, üstün ve zayıf yönlerinin tanımlanması ve bunların çevre şartlarıyla uyumlu hale getirilmesi sürecine GZFT analizi adı verilir. GZFT analizi, kurum/kuruluş başarısı üzerinde kilit role sahip faktörlerin tespit edilerek, stratejik kararlara esas teşkil edecek şekilde yorumlanması sürecidir. Bu süreçte kurum/kuruluş ve çevresiyle ilgili kilit faktörler belirlenerek niteliğini artırmak için izlenebilecek stratejik alternatifler ortaya konulmaktadır. İdarenin ve idareyi etkileyen durumların analitik bir mantıkla değerlendirilmesi ve idarenin güçlü ve zayıf yönleri ile idareye karşı oluşabilecek idarenin dış çevresinden kaynaklanan fırsatlar ve tehditlerin belirlendiği bir durum analizi yöntemidir.

Okulumuzun temel istatistiklerinde verilen okul künyesi, çalışan bilgileri, bina bilgileri, teknolojik kaynak bilgileri ve gelir gider bilgileri ile paydaş anketleri sonucunda ortaya çıkan sorun ve gelişime açık alanlar iç ve dış faktör olarak değerlendirilerek GZFT tablosunda belirtilmiştir. Dolayısıyla olguyu belirten istatistikler ile algıyı ölçen anketlerden çıkan sonuçlar tek bir analizde birleştirilmiştir. Kurumun güçlü ve zayıf yönleri donanım, malzeme, çalışan, iş yapma becerisi, kurumsal iletişim gibi çok çeşitli alanlarda kendisinden kaynaklı olan güçlülükleri ve zayıflıkları ifade etmektedir ve ayırında temel olarak okul müdürü/müdürlüğü kapsamında bakılarak iç faktör ve dış faktör ayrımı yapılmıştır.

İÇ ÇEVRE	GÜÇLÜ YÖNLER	<ul style="list-style-type: none">• Kadın velilerimizin, eğitim faaliyetlerine beklenen düzeyde katılım sağlaması• İl ve İlçe MEM tarafından yürürlüğe konan çalışmaların sahiplenilmesi• Öğrenci ve personel işleri ile eğitim öğretim faaliyetlerinin mevzuata uygun olarak yürütülmesi• Bilgi edinme, halkla ilişkiler sürecinin mevzuatın belirlediği yasal sürede gerçekleşmesi• İletişim ve yazışma süreçlerinin aksatılmadan gerçekleşmesi• Personelimizin iş birliği içerisinde çalışması• Kurumsal kültürün gelişmiş olması• Öğrenciler okula sınavla kabul edildiğinden akademik başarılarının nispeten yüksek olması• Devamsızlık oranlarının düşük olması• Taşınmalı eğitim iş ve işlemlerinin aksatılmadan yürütülmesi• Kütüphane, yemekhane bulunması
	ZAYIF YÖNLER	<ul style="list-style-type: none">• Kazandırılan davranışların aile ortamında devam ettirilmemesi• Öğrenci başarısı söz konusu olduğunda, velilerimizin ders notlarını davranış eğitiminden ön planda tutulması• Öğrenci velilerinin eğitimcilere yönelik müdahale alanlarının fazla olması• Veli toplantılarına genel katılım oranlarının beklenen düzeyde olmaması• Okul-Aile Birliklerinin, iş ve işlemlerinin okul yönetimince yüklenilmek zorunda kalınması• Okulumuzun sosyal ve sportif alanlarının yetersiz olması

DIŞ ÇEVRE	FIRSATLAR	<ul style="list-style-type: none">• Öğretmen, yönetici ve personel normu doluluk oranının yüksek olması• Okulumuzun il merkezinde bulunması• Branş öğretmeni ihtiyacının olmaması• Okulumuza ulaşım kolaylığı• Kültürel ve demografik çeşitlilik• Okul rehberlik servisinin bulunması
	TEHDİTLER	<ul style="list-style-type: none">• Eğitim faaliyetleri Ar-Ge çalışmalarına bütçe ayırlamaması• Yerel maddi destek bulmakta yaşanan güçlükler• Velilerin eğitim faaliyetlerine genel katılım oranlarının beklenenden daha düşük olması• Bilimsel, teknolojik temalı çalışmalar için maddi kaynak temininde güçlük yaşanması• Mevzuat ve paydaş beklentileri arasında yaşanan uyumsuzluk• Güvenlik görevlisi bulunmaması

Tablo 33. GZFT Analizi Tablosu-Güçlü Yönler

GÜÇLÜ YÖNLER

Öğrenciler

Akademik yönden ve hazır bulunuşlukları dengeli olan öğrencilere sahip olmamız.

Yönetim Süreçleri

İşbirliğine dayalı yönetim anlayışına sahip olmamız.

Çalışanlar

Yabancı dil bilen, yüksek lisans ve doktora yapan sayısı ve mesleki tecrübesi yüksek olan öğretmenlere sahip olmamız.

İletişim Süreçleri

İletişime açık bir eğitim sürecinin benimsenmiş olması.

Veliler

Eğitim ve kültür seviyesi yüksek olan velilere sahip olmamız.

Bina ve Yerleşke

Yeterli fiziki imkanlara sahip olmamız ve merkezi konumda olması.

Donanım

Yeterli düzeyde donanıma sahip olması.

Bütçe Vakıf,

Okul aile birliğinin eğitim süreçlerini desteklemesi.

Tablo 34. GZFT Analizi Tablosu-Zayıf Yönler

ZAYIF YÖNLER

Öğrenciler

Not kaygılarının yüksek olması.

Çalışanlar

Kaliteli personel bulmakta zorlanmamız.

Veliler

Not kaygılarının yüksek olması, il dışında, ikamet etmeleri.

Bina ve Yerleşke

Konferans salonu, kapalı spor salonu gibi alanların olmaması.

Donanım

Teknolojik alt yapının (baskı makinesi, fotokopi makinesi, renkli yazıcı gibi donanımların) yetersiz oluşu.

Bütçe

Bütçenin kullanımı konusunda paydaşlarla ortak bir karara varmada karşılaşılan zorluklar.

Yönetim Süreçleri

Yeterince yönetici kadrosunun bulunmaması.

İletişim Süreçleri

Yemeklerin okulda üretilmemesi.

Tablo 35. GZFT Analizi Tablosu-Fırsatlar

FIRSATLAR

Politik

Kozmopolit bir yapıya sahip olmamız.

Ekonomik

Okul mezunların okula verdikleri ayni ve nakdi katkıları.

Sosyolojik

Çok farklı kültürlerden öğrencinin olması.

Teknolojik

Teknolojik gelişmelere açık ve meraklı öğrencilerin olması.

Mevzuat-Yasal

Proje okulu olması.

Ekolojik

Okul bahçesinin ağaçlandırılmış ve çimlendirilmiş olması

Tablo 36. GZFT Analizi Tablosu-Tehditler

TEHDİTLER

Politik

Değişen mevzuatlar.

Ekonomik

Pansiyon bütçesinin öğrencilerin ihtiyaçlarını karşılamadaki yetersizliği.

Sosyolojik

Çok farklı kültürlerden öğrencinin olması.

Teknolojik

Okulumuzda yeterli donanıma sahip modern bir bilgisayar sınıfı, teknolojik atölye gibi ortamların bulunmaması

Mevzuat-Yasal

Mevzuat süreçlerinin projeleri uygulamada sorunlara neden olması.

Ekolojik

Okulun yer aldığı bölgenin kozmopolit bir alanda yer alması

İ. TESPİTLER VE İHTİYAÇLARIN BELİRLENMESİ

Gelişim ve sorun alanları analizi ile GZFT analizi sonucunda ortaya çıkan sonuçların planın geleceğe yönelim bölümü ile ilişkilendirilmesi ve buradan hareketle hedef, gösterge ve eylemlerin belirlenmesi sağlanmaktadır. Gelişim ve sorun alanları ayrımında eğitim ve öğretim faaliyetlerine ilişkin üç temel tema olan Eğitime Erişim, Eğitimde Kalite ve kurumsal Kapasite kullanılmıştır. Eğitime erişim, öğrencinin eğitim faaliyetine erişmesi ve tamamlamasına ilişkin süreçleri; Eğitimde kalite, öğrencinin akademik başarısı, sosyal ve bilişsel gelişimi ve istihdamı da dâhil olmak üzere eğitim ve öğretim sürecinin hayata hazırlama evresini; Kurumsal kapasite ise kurumsal yapı, kurum kültürü, donanım, bina gibi eğitim ve öğretim sürecine destek mahiyetinde olan kapasiteyi belirtmektedir.

Tablo 37. Tespitler ve İhtiyaçlar Tablosu

DURUM ANALİZİ AŞAMALARI	TESPİTLER/ SORUN ALANLARI	İHTİYAÇLAR/ GELİŞİM ALANLARI
Uygulanmakta Olan Stratejik Planın Değerlendirilmesi	Hedeflerin, paydaş beklentilerini tam olarak ifade edecek şekilde ihtiyaçları karşılayacak sayıda ve nitelikte olmaması	Okul düzeyinde Stratejik Plan İzleme ve Değerlendirme çalışmalarının daha nitelikli şekilde yapılmalı Hedeflerin, stratejik planda yer alan analizlerin tamamı değerlendirilerek, içerik ve sayı bakımından iyi ifade edilmesi Okul, ilçe ve il planlarının birbirine uyumlu olarak düzenlenmesi Hedefler somut, ulaşılabilir ve gerçekçi olacak şekilde belirlenmeli Hedefler ve stratejiler, durum analizinde ortaya çıkan sorun/gelişim alanları ve ihtiyaçlara uygun olarak belirlenmeli
Paydaş Analizi	Paydaşların çeşitliliği ve paydaş kitlesinin nicel büyüklüğü, İdarenin sorumluluk veya yetki alanı dışında paydaş beklentilerinin bulunması Aileler ile iletişim ve iş birliği yetersizliği.	Paydaşların idareden beklentilerinin faaliyet alanlarıyla uyumu sağlanmalı, plan döneminde kurumsal faaliyetler hakkında paydaşlara düzenli bilgilendirme yapılması
İnsan Kaynakları Yetkinlik Analizi	Çalışanlarımızın bir birimde uzun süre çalışması Çalışanların diğer birimlerde görevlendirildiğinde, birim hizmet faaliyetleri konusunda bilgi ihtiyacı yaşamaktadır Okulda/kurumda görülen personel ihtiyacının fazla olması	Okul ve kurum personellerin görevlendirme ile farklı bir kuruma/okula veya merkeze çekilmesinin engellenmesi
Kurum Kültürü Analizi	Stratejik Yönetim Süreci ile ilgili iş ve işlemleri koordine edecek, nitelikli personel sayısının az olması	Stratejik yönetim süreci hakkında eğitimli personel sayısının artırılması
Fiziki Kaynak Analizi	Kurumumuzdaki midibüs veya minibüs türü taşıma aracının bulunmaması. Geniş katılımlı konferans ve toplantıların yapılacağı bir salonumuzun ve kapalı spor salonunun bulunmaması.	Kurumumuz bünyesinde yürütülen proje çalışmalarında öğrenci ve öğretmenlerin taşınması için ulaşım aracı tahsis edilmesi İl düzeyinde gerçekleştirilen çalıştay, toplantı, seminer vb. durumlar için geniş bir salonun hizmete açılması sağlanmalıdır
Teknoloji ve Bilişim Altyapısı Analizi	Yerel düzeyde oluşturulan istatistik sisteminin etkin şekilde kullanılamaması	Yerel istatistik sisteminin etkin şekilde kullanılması için gerekli yasal düzenlemelerin yapılması

STRATEJİK PLAN



III. BÖLÜM GELECEĞE BAKIŞ

3. BÖLÜM: GELECEĞE BAKIŞ

A. Misyon

Misyonumuz:

MİSYONUMUZ

Güvenli bir okul ortamında tüm bireylerin potansiyellerini en üst düzeyde geliştirmelerine ve topluma katkıda bulunmalarına zemin hazırlamaktır.

B. Vizyon

Vizyonumuz:

VİZYONUMUZ

Bilimsel ve güncel bilgilere dayalı yapılandırmacı ve kapsayıcı yaklaşımla her bireyin değerli hissettiği bir okul kültürü oluşturmaktır.

C. Temel Değerlerimiz

Temel Değerlerimiz:

TEMEL DEĞERLERİMİZ

- Fırsat eşitliği
- Kültürel ve sanatsal duyarlılık
- İnsan, toplum, bilim ve çevre duyarlılığı
- Din, ahlak ve değerlere bağlılık
- Hukuk ve adalet
- Katılımcılık ve istişare kültürü
- Tarafsızlık, hesap verebilirlik ve şeffaflık
- Sorumluluk
- Vatanseverlik
- Liyakat

Tablo 38. Stratejik Amaçlar, Hedefler

AMAÇ 1 (A1)	Öğrencilerin eğitim ve öğretime etkin katılımlarıyla ortaöğretim sürecini tamamlamaları sağlanacaktır.
Hedef 1.1 (H1.1)	Öğrencilerin okula erişim, devam ve okulu tamamlama oranları artırılabacaktır.
AMAÇ 2 (A2)	Öğrencilerin kaliteli eğitime erişimleri fırsat eşitliği temelinde artırılarak bilişsel, duyuşsal ve fiziksel olarak çok yönlü gelişimleri sağlanacak ve temel hayat becerilerini edinmiş öğrenciler yetiştirilecektir.
Hedef 2.1 (H2.1)	Öğrencilerin bilimsel, kültürel, sanatsal, sportif ve toplum hizmeti alanlarında ders dışı etkinliklere katılım oranı artırılabacaktır.
AMAÇ 3 (A3)	Öğrencilerin ilgi, istidat ve kabiliyetlerini geliştirerek gerekli bilgi, beceri, davranışlar ve birlikte iş görme alışkanlığı kazandırılacak, hayata hazırlanmaları ve bir mesleğe sahip olmaları sağlanacaktır.
Hedef 3.1 (H3.1)	Bir üst öğrenime yerleşen öğrenci sayısı artırılabacaktır.
AMAÇ 4 (A4)	Kurumun insan kaynağı kapasitesini geliştirerek ulusal ve uluslararası standartlara uygun eğitim hizmeti sunulacaktır.
Hedef 4.1 (H4.1)	Okul aile iş birliği sağlanarak kurum kültürü geliştirilecektir.
AMAÇ 4 (A5)	Eğitim ortamlarının fiziki imkânları geliştirilecektir.
Hedef 5.1 (H5.1)	Okulların niteliğini arttıracak uygulama ve çalışmalara yer verilecektir.

2024-2028 Stratejik Planı 5 amaç, 5 hedef, 24 performans göstergesi, 19 stratejiden oluşmaktadır.

E. AMAÇ, HEDEF, GÖSTERGE VE STRATEJİLER

AMAÇ (A1)	Öğrencilerin eğitim ve öğretime etkin katılımlarıyla ortaöğretim sürecini tamamlamaları sağlanacaktır								
HEDEF (H1.1)	Öğrencilerin okula erişim, devam ve okulu tamamlama oranları artırılabacaktır.								
Performans Göstergesi (PG)	Hedefe Etkisi (%)	Başlangıç Değeri (2023)	2024	2025	2026	2027	2028	İzleme Sıklığı	Raporlama Sıklığı
PG 1.1.1. Bir eğitim ve öğretim yılında devamsızlık süresi 20 günden (mazeretli ve mazeretsiz) fazla olan öğrenci oranı (%)	20	4,39	4	3,75	3,50	3,25	3,00	6 AY	6 AY
PG 1.1.2 Bir eğitim ve öğretim yılında örgün eğitimden ayrılan öğrenci oranı (%)	20	0,2	0,2	0,1	0,1	0	0	6 AY	6 AY
PG 1.1.3 Bir eğitim ve öğretim yılında destekleme ve yetiştirme kurslarına (DYK) kayıt yaptıran öğrenci oranı (%)	30	95,94	96	96,50	97,00	97,50	98,00	6 AY	6 AY
PG 1.1.4 Bir eğitim ve öğretim yılında destekleme ve yetiştirme kurslarının (DYK) saat bazında devamsızlık oranı (%)	30	5,04	4,50	4,00	3,50	3,00	2,50	2,00	6 AY
KOORDİNATÖR BİRİM	Okullarda Kurulan DYK Komisyonları								
İŞ BİRLİĞİ YAPILACAK BİRİM(LER)	Öğretmenler Kurulu, Zümre Öğretmenler Kurulu								
RİSKLER	Salgın hastalıklar nedeniyle öğrencilerin ara devamsızlık yapması. Eş zamanlı yapılan sınavlarda, öğrencilerin raporlu, izinli vb. olması.								

STRATEJİLER	<p>S1 Öğrencilerin devamsızlık nedenleri belirlenecek, öğrenci ve veli iş birliğiyle bu nedenleri ortadan kaldırmaya yönelik çalışmalar yürütülecektir.</p> <p>S2 Öğrenci devamsızlığının olumsuz etkilerini azaltmaya yönelik eksik kazanımların giderilmesi, sosyal etkinlikler, uzaktan öğrenme olanaklarına ilişkin farkındalık çalışmaları gibi telafi tedbirleri alınacaktır.</p> <p>S3 Okul ortamının öğrenciler için cazip hale gelmesini sağlayacak sosyal, sportif vb. imkânlar artırılacaktır.</p> <p>S4 DYK kurslarına devamsızlık nedenleri araştırılarak devamsızlığı azaltacak çalışmalar yapılacaktır.</p> <p>S5 Öğrencilerin örgün eğitimden ayrılma nedenleri araştırılıp okul kaynaklı nedenlerin ortadan kaldırılmasına yönelik tedbirler alınacaktır.</p> <p>S6 Öğrencilerin okula, okul kültürüne ve eğitim alacakları alana uyumunu güçlendirmek için çalışmalar yürütülecektir.</p>
MALİYET TAHMİNİ	803.692,80 TL
TESPİTLER	<p>Öğrencilerin ara devamsızlık yapmaları, DYK kurslarının verimliliğini azaltmaktadır.</p> <p>DYK Tam Kapsam Değerlendirme Sınavları için belirli miktarda kaynak gerekmektedir.</p>
İHTİYAÇLAR	<p>DYK kurs içeriklerinin öğrencilerin ihtiyaçları doğrultusunda belirlenmesi</p> <p>Devamsızlık yapan öğrencilerin velilerine yönelik yasal süreçlerin işletilmesi</p> <p>Tam Kapsam Değerlendirme Sınavları için maddi kaynak temin etme güçlüğü</p>

AMAÇ (A2)	Öğrencilerin kaliteli eğitime erişimleri fırsat eşitliği temelinde artırılarak bilişsel, duyuşsal ve fiziksel olarak çok yönlü gelişimleri sağlanacak ve temel hayat becerilerini edinmiş öğrenciler yetiştirilecektir.								
HEDEF (H2.1)	Öğrencilerin bilimsel, kültürel, sanatsal, sportif ve toplum hizmeti alanlarında ders dışı etkinliklere katılım oranı artırılacaktır.								
Performans Göstergesi (PG)	Hedefe Etkisi (%)	Başlangıç Değeri (2023)	2024	2025	2026	2027	2028	İzleme Sıklığı	Raporlama Sıklığı
PG.2.1.1 Okulda bir eğitim ve öğretim döneminde bilimsel, kültürel, sanatsal ve sportif alanlarda en az bir faaliyete katılan öğrenci oranı (%)	20	72,35	76,00	80,00	84,00	88,00	92,00	6 AY	6 AY
PG.2.1.2 Bir eğitim ve öğretim yılında en az iki sosyal sorumluluk ve toplum hizmeti çalışmalarına katılan öğrenci oranı (%)	30	45,82	50,00	55,00	60,00	65,00	70,00	6 AY	6 AY
PG.2.1.3 Bir eğitim ve öğretim yılında yerel, ulusal ve uluslararası proje, yarışma vb. etkinliklere katılan öğrenci oranı (%)	30	8,53	15,00	22,50	30,00	37,50	45,00	6 AY	6 AY
PG.2.1.4 Okulda bir eğitim ve öğretim yılında geleneksel çocuk oyunları alt başlığında en az bir faaliyete katılan öğrenci oranı (%)	20	3,10	3,50	4,00	4,50	5,00	5,50	6 AY	6 AY
KOORDİNATÖR BİRİM	Öğretmenler Kurulu								
İŞ BİRLİĞİ YAPILACAK BİRİM(LER)	Okul Aile Birliği								
RİSKLER	Etkinlikler için maddi destek ve iş birliği sağlanamaması Okul bahçelerinin genellikle betonarme zeminden oluşması İlçeler arasında mevcut mesafenin uzak olması Proje tabanlı çalışmaların belirli (odak) hedef kitleye yönelik hazırlanmaması, geneli kapsamaması Re'sen uygulanan tekrar niteliğindeki proje çalışmaları								

STRATEJİLER	<p>S1 Her bir öğrencinin bir kulüp faaliyetinde aktif olarak yer alması sağlanarak kulüp faaliyetlerinin etkinliği artırılacaktır.</p> <p>S2 Öğrencilerin seviyelerine uygun olarak toplumsal sorunların çözümüne katkı sağlamak ve farkındalık oluşturmak amacıyla afet ve acil durum, çevre, eğitim, spor, kültür ve turizm, sağlık ve sosyal hizmetler alanlarında toplum hizmeti faaliyetlerine katılımları artırılacaktır.</p> <p>S3 Okul bünyesinde yarışmalar düzenlenecektir.</p> <p>S4 Diğer kurum ve kuruluşlarla iş birliği içerisinde yürütülen bilimsel, sosyal, kültürel, sanatsal ve sportif alanlardaki faaliyetler artırılacaktır.</p> <p>S5 Öğrenci seviyesi ve öğretim programı kazanımlarına uygun olarak geleneksel çocuk oyunları ders içi etkinliklerde kullanılacaktır.</p>
MALİYET TAHMİNİ	803.692,80 TL
TESPİTLER	<p>Bilimsel, kültürel, sanatsal ve sportif faaliyetler için maddi kaynak ve materyal gereksinimi bulunmaktadır. Niteliksel açıdan iş birliği yapılacak kurum sayısı yeterli değildir.</p> <p>Belirlenmiş programı olan ve süreç odaklı ve ulusal veya uluslararası çalışmalara yeterli düzeyde katılımcı sağlanamamaktadır.</p> <p>Yürütülen her çalışma “proje” olarak adlandırılmakta, önyargılara sebep olmaktadır.</p> <p>Proje tabanlı çalışmaların çoğunluğu odak hedef kitleye hitap etmemekte, tüm gurupları kapsamaktadır.</p> <p>Okullarda yürütülen çalışmalara benzerliği bulunan ve re’sen yürütülen proje çalışmaları tekrar niteliğinde olduğundan emek ve zaman kaybına neden olmakta, proje çalışmalarına katılımında gönüllülüğü azaltmaktadır.</p> <p>Bakanlık, il, ilçe düzeyinde uygulanan proje tabanlı çalışmaların çoğunluğunun “ihtiyaç analizi” yapılmaksızın uygulanması, proje çalışmaları sonucunda “etki analizi” yapılmaması</p>
İHTİYAÇLAR	<p>Bilimsel, kültürel, sanatsal ve sportif faaliyetler için maddi kaynak sağlanması</p> <p>Proje tabanlı çalışmalardan önce ihtiyaç analizi, çalışma sonrasında etki analizi yapılması</p> <p>Proje çalışması katılımcılarının, çalışmalar öncesinde hazırlık, amaç-hedef belirleme stratejileri, risk değerlendirmesi, uygulama, izleme-değerlendirme vb. süreçler ve ilgili kavramlar hakkında bilgi edinmesi</p>

AMAÇ (A3)	Öğrencilerin ilgi, istidat ve kabiliyetlerini geliştirerek gerekli bilgi, beceri, davranışlar ve birlikte iş görme alışkanlığı kazandırılacak, hayata hazırlanmaları ve bir mesleğe sahip olmaları sağlanacaktır.								
HEDEF (H3.1)	Bir üst öğrenime yerleşen öğrenci sayısı artırılabacaktır.								
Performans Göstergesi (PG)	Hedefe Etkisi (%)	Başlangıç Değeri (2023)	2024	2025	2026	2027	2028	İzleme Sıklığı	Raporlama Sıklığı
PG 3.1.1 YKS ilk 1000'deki öğrenci oranı	10	6,10	6,50	6,75	7,00	7,25	7,50	6 AY	6 AY
PG 3.1.2 YKS 1001-5000'deki öğrenci oranı	10	12,20	12,50	12,75	13,00	13,25	13,50	6 AY	6 AY
PG 3.1.3 YKS 5001-10.000'deki öğrenci oranı	10	9,76	12,50	12,75	13,00	13,25	13,50	6 AY	6 AY
PG 3.1.4 YKS 10.001-20.000'deki öğrenci oranı	10	12,20	12,50	12,75	13,00	13,25	13,50	6 AY	6 AY
PG 3.1.5 YKS 20.001-30.000'deki öğrenci oranı	10	12,20	12,50	12,75	13,00	13,25	13,50	6 AY	6 AY
PG 3.1.6 Alanında bir üst öğrenime yerleşen öğrenci oranı	20	57,32	60,00	62,50	65,00	65,25	65,50	6 AY	6 AY
PG 3.1.7 Devlet okuluna yerleşen öğrenci oranı	10	85,11	86,00	87,00	88,00	89,00	90,00	6 AY	6 AY
PG 3.1.8 Vakıf üniversitelerine yerleşen öğrenci oranı	10	14,89	14,00	13,00	12,00	11,00	10,00	6 AY	6 AY
PG 3.1.9 Burslu yerleşen öğrenci oranı	10	57,14	60	65	70	75	80	6 AY	6 AY
KOORDİNATÖR BİRİM	Öğretmenler Kurulu								
İŞ BİRLİĞİ YAPILACAK BİRİM(LER)	Zümre Öğretmenler Kurulu								

RİSKLER	Ebeveyn tutumlarının destekleyici nitelikte olmaması Dijital çevresel uyaranlar, dijital bağımlılığı artıran unsurların fazlalığı
STRATEJİLER	S1 Destekleme ve yetiştirme kurslarıyla öğrencilerin genel bilgi ve kültür derslerindeki yeterlilikleri arttırılacaktır. S2 Dijital platformlarla öğrenciler akademik anlamda desteklenecektir. S3 Öğrencileri ilgi, yetenek ve ihtiyaçları doğrultusunda bir üst öğrenim programına hazırlayacak mesleki ve eğitsel rehberlik faaliyetleri yürütülecektir.
MALİYET TAHMİNİ	803.692,80 TL
TESPİTLER	Öğrencilerin okuma alışkanlığı kazanmalarını engelleyecek düzeyde dijital uyaran bulunması Okuma alışkanlığı kazandırma sürecinde edinilen kazanımlarla ebeveyn tutumlarının tutarlı olmaması Nezaket kuralları ve çevre bilinci kazandırma sürecinde edinilen kazanımlarla ebeveyn tutumlarının tutarlı olmaması Ebeveynler tarafından, davranışsal kazanımların yalnızca okulda uyulması gereken kurallar olarak algılanması Ebeveynlerin çocuk yetiştirme konusundaki yanlış tutumlarında ısrarcı olması, anne-baba eğitimleri konusundaki gereksinimlerini göz ardı etmesi
İHTİYAÇLAR	Halk Eğitim Merkezleri Çocuk Gelişimi ve Eğitimi alanına uygun olarak “Anne ve Çocuk Sağlığı, Çocukla İletişim, Çocuk Hakları Mevzuatı, Çocuklarda Duygu ve Davranış, Çocukta Temel İhtiyaçlar, Çocuklarda Uyum Problemi, Eğitimde Oyun Etkinlikleri, Okul Çağı Çocuğunda Beslenme, Özel Eğitim İhtiyacı Olan Bireyler İçin İletişim, Çocuklar İçin Dramatik Etkinlikler, Erken Çocukluk Dönemi Eğitimleri” ve benzeri konularda Bakanlık destekli ve yönlendirmeli yaygın eğitim kursları düzenlenmelidir.

AMAÇ (A4)	Kurumun insan kaynağı kapasitesini geliştirerek ulusal ve uluslararası standartlara uygun eğitim hizmeti sunulacaktır.								
HEDEF (H4.1)	Okul aile iş birliği sağlanarak kurum kültürü geliştirilecektir.								
Performans Göstergesi (PG)	Hedefe Etkisi (%)	Başlangıç Değeri (2023)	2024	2025	2026	2027	2028	İzleme Sıklığı	Raporlama Sıklığı
PG 4.1.1 Bir eğitim öğretim yılında en az 1 hizmet içi eğitime katılan öğretmen oranı (re'sen düzenlenenler dahil)	20	88,46	90,00	92,00	94,00	96,00	98,00	6 AY	6 AY
PG 4.1.2 Bir eğitim öğretim yılında proje tabanlı çalışmalardan herhangi birinde aktif görev alan öğretmen oranı	20	42,31	45,00	50,00	55,00	60,00	65,00	6 AY	6 AY
PG 4.1.3 Veli toplantılarına katılım oranı	20	67,18	70,00	72,50	75,00	77,50	80,00	6 AY	6 AY
PG 4.1.4 Yazılı veya elektronik ortamda kuruma yapılan dilek, istek, şikâyet, görüş, öneri sayısı	20	1,29	1,20	1,00	0,80	0,60	0,40	6 AY	6 AY
PG 4.1.5 Velilere yönelik yapılan eğitici, bilgilendirici etkinliklere veli katılım oranı (veli toplantıları hariç)	20	52,20	55,00	60,00	65,00	70,00	75,00	6 AY	6 AY
KOORDİNATÖR BİRİM	Öğretmenler Kurulu								
İŞ BİRLİĞİ YAPILACAK BİRİM(LER)	Zümre Öğretmenler Kurulu								
RİSKLER	S1 Eğitim faaliyetlerine çoğunlukla az sayıdaki gönüllü öğretmenin katılması, eğitime katılacak öğretmenlerin görevlendirmelerinin çoğunlukla resen yapılması S2 Şikâyet sahiplerinin, şikâyet edilebilecek konular hakkında hukuki altyapılarının yetersiz olması S3 Velilerin, yaşanan her sorunda ilgili kişi veya kurum yerine şikâyet yöntemlerine başvurması S4 Şikâyet mekanizmalarının sayı ve çeşitlilik itibarıyla fazla olması								
STRATEJİLER	Hizmet içi eğitim faaliyetlerinden öğretmen ve yöneticilerin görüşleri alınacak Kurumsal kültürün oluşturulması için okul-aile ilişkilerinde etkin iş birliği yöntemleri geliştirilecek								
MALİYET TAHMİNİ	803.692,80 TL								
TESPİTLER	Hizmet içi eğitim faaliyetleri çoğunlukla resen düzenlenmektedir Hizmet içi eğitim faaliyetleri ders saatlerinin dışında düzenlendiği için katılımcılarda isteksizliğe sebep olmaktadır.								
İHTİYAÇLAR	Paydaş görüşlerinin değerlendirilmesi, iş birliğinin geliştirilmesi								

AMAC (A5)		Eğitim ortamlarının fiziki imkânları geliştirilecektir.							
HEDEF (H5.1)		Okulların niteliğini arttıracak uygulama ve çalışmalara yer verilecektir.							
Performans Göstergesi (PG)	Hedefe Etkisi (%)	Başlangıç Değeri (2023)	2024	2025	2026	2027	2028	İzleme Sıklığı	Raporlama Sıklığı
PG 5.1.1 Okulda/kurumda iyileştirilmesi gereken fiziki mekân sayısı	50	15	14	12	10	8	4	6 AY	6 AY
PG 5.1.2 Okulda düzenleme yapılan öğrenci ve öğretmenlerin kullanımına yönelik sosyal alan sayısı (oyun, dinlenme, spor, okuma, yeme-içme alanları)	50	8	8	9	10	11	12	6 AY	6 AY
KOORDİNATÖR BİRİM	Okul Aile Birliği								
İŞ BİRLİĞİ YAPILACAK BİRİM(LER)	Öğretmenler Kurulu								
RİSKLER	Tasarruf tedbirleri Ödenek veya harcama taleplerinin karşılanamaması İyileştirilen alanların aktif kullanılmaması								
STRATEJİLER	S1 Fiziki mekânların iyileştirilmesi için kamu idareleri, belediyeler ve işverenlerle iş birlikleri yapılacaktır.								
MALİYET TAHMİNİ	803.692,80 TL								
TESPİTLER	Ülke genelinde yaşanan doğal afetler nedeniyle yatırım kaynağının önemli bölümü öncelikli bölgelere aktarılmaktadır. Yaşanması muhtemel doğal afetler nedeniyle kurum binalarında büyük onarıma veya güçlendirmeye ihtiyaç duyulmaktadır. Kurum bölümlerinin fiziki iyileştirme ve geliştirme çalışmalarına okul aile birliğinden yeterli düzeyde destek sağlanmamaktadır.								
İHTİYAÇLAR	Okul aile birliği desteği sağlanması İyileştirilen alanların eğitim ve öğretim çalışmalarında aktif kullanılması, fayda-maliyet dengesinin sağlanması Öngörülmeleyen sebeplerle ortaya çıkabilecek ihtiyaçları karşılayabilmek için merkezi düzeyde eğitime ayrılan bütçenin artırılması								

STRATEJİK PLAN



IV. BÖLÜM MALİYETLENDİRME

4. BÖLÜM: MALİYETLENDİRME

Erzincan Fen Lisesi Müdürlüğü 2024-2028 Stratejik Planı'nın maliyetlendirilmesi sürecindeki temel gaye, stratejik amaç, hedef ve eylemlerin gerektirdiği maliyetlerin ortaya konulması suretiyle karar alma sürecinin hızlandırılmasına ve hayata geçirilmesine katkıda bulunmaktır. Bu sayede, stratejik plan ile bütçe arasındaki bağlantı güçlendirilecek ve harcamaların önceliklendirilme süreci iyileştirilecektir.

Tablo 39. Mali Kaynak Tablosu

Kaynak Tablosu	2014	2025	2026	2027	2028	Toplam Maliyet
Genel Bütçe	400.000,00	480.000,00	576.000,00	691.200,00	829.440,00	2.976.640,00
Okul Aile Birlikleri	140.000,00	168.000,00	201.600,00	241.920,00	290.304,00	1.041.824,00
TOPLAM	540.000,00	648.000,00	777.600,00	933.120,00	1.119.744,00	4.018.464,00

Tablo 40. Tahmini Maliyetler (TL)

Hedefler	2024	2025	2026	2027	2028	Toplam Maliyet
A1	80.369,28	120.553,92	160.738,56	200.923,20	241.107,84	803.692,80
H1.1	80.369,28	120.553,92	160.738,56	200.923,20	241.107,84	803.692,80
A2	80.369,28	120.553,92	160.738,56	200.923,20	241.107,84	803.692,80
H2.1	80.369,28	120.553,92	160.738,56	200.923,20	241.107,84	803.692,80
A3	80.369,28	120.553,92	160.738,56	200.923,20	241.107,84	803.692,80
H3.1	80.369,28	120.553,92	160.738,56	200.923,20	241.107,84	803.692,80
A4	80.369,28	120.553,92	160.738,56	200.923,20	241.107,84	803.692,80
H4.1	80.369,28	120.553,92	160.738,56	200.923,20	241.107,84	803.692,80
A5	80.369,28	120.553,92	160.738,56	200.923,20	241.107,84	803.692,80
H5.1	80.369,28	120.553,92	160.738,56	200.923,20	241.107,84	803.692,80
TOPLAM	401.846,40	602.769,60	803.692,80	1.004.616,00	1.205.539,20	4.018.464,00

STRATEJİK PLAN



V. BÖLÜM İZLEME VE DEĞERLENDİRME

5.BÖLÜM: İZLEME VE DEĞERLENDİRME

Okulumuzun 2024-2028 Stratejik Planı İzleme ve Değerlendirme sürecini ifade eden İzleme ve Değerlendirme Modeli hazırlanmıştır. Bu model, Millî Eğitim Bakanlığının izleme ve değerlendirme modeli esas alınarak hazırlanmıştır. Müdürlüğümüzün Stratejik Plan İzleme-Değerlendirme çalışmaları eğitim-öğretim yılı çalışma takvimi de dikkate alınarak 6 aylık ve 1 yıllık sürelerde gerçekleştirilecektir. 6 aylık sürelerde Üst Yöneticiye rapor hazırlanacak ve değerlendirme toplantısı düzenlenecektir. İzleme-değerlendirme raporu, istenildiğinde Stratejik Geliştirme Başkanlığına gönderilecektir. Okulumuz Stratejik Planı izleme ve değerlendirme çalışmalarında 5 yıllık Stratejik Planın izlenmesi ve 1 yıllık gelişim planının izlenmesi olarak ikili bir ayrıma gidilecektir. Stratejik planın izlenmesinde 6 aylık dönemlerde izleme yapılacak denetim birimleri, il ve ilçe millî eğitim müdürlüğü ve Bakanlık denetim ve kontrollerine hazır halde tutulacaktır. Yıllık planın uygulanmasında yürütme ekipleri ve eylem sorumlularıyla aylık ilerleme toplantıları yapılacaktır. Toplantıda bir önceki dönemde yapılanlar ve bir sonraki dönemde yapılacaklar görüşülüp karara bağlanacaktır.



Şekil 5. Stratejik Plan İzleme ve Değerlendirme Modeli

EKLER

Tablo 41. Strateji Geliştirme Kurulu

SIRA	ADI-SOYADI	GÖREVİ	KURULDAKİ GÖREVİ
1	Şahin ÇUBUK	Okul Müdürü	Başkan
2	Nebahat TAŞKIN	Müdür Yardımcısı	Üye
3	Sadi AKSU	Öğretmen	Üye
4	Uğursan KAYA	Öğretmen	Üye
5	Bülent YAVUZER	Okul Aile Birliği Başkanı	Üye

Tablo 42. Stratejik Planlama Ekibi

SIRA	ADI-SOYADI	GÖREVİ	EKİPTEKİ GÖREVİ
1	Rıdvan KÖKTEPE	Müdür Yardımcısı	Başkan
2	Hamza YILMAZ	Öğretmen	Üye
3	Hülya OVACIKLIOĞLU	Öğretmen	Üye
4	Murat YURTTAŞ	Veli	Üye
5	Hacer TAÇYILDIZ	Veli	Üye

